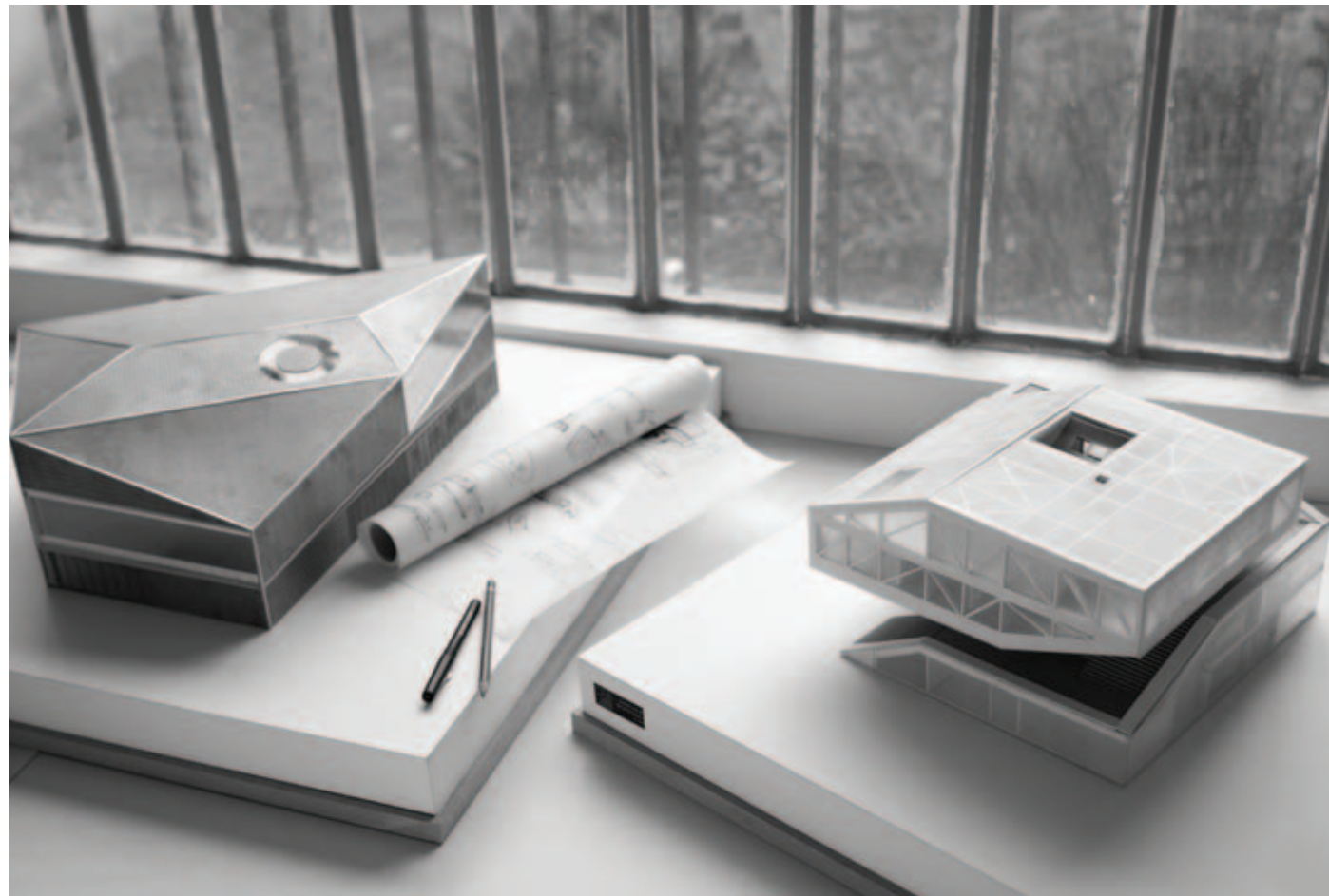


COLBOC FRANZEN  
& ASSOCIÉS Architecture







## L'agence



Benjamin Colboc, Manuela Franzen et Arnaud Sachet forment le trio franco-allemand de cette agence parisienne créée en 2004. Benjamin Colboc et Manuela Franzen travaillent ensemble depuis 2000. Elle s'est d'abord formée à Hanovre mais c'est à l'Ecole d'architecture de Paris-Belleville qu'ils se sont rencontrés. Ensemble, ils ont remporté plusieurs distinctions dont le concours CIBBAP d'hébergement pour les sans-abri en 2001. Ils ont été lauréats des Nouveaux albums des jeunes architectes session 2003-2004 et ont créé l'agence dans la foulée. En 2007, ils se sont associés à Arnaud Sachet, issu de l'ENSAIS de Strasbourg.

Ces trois jeunes trentenaires encadrent de concert une équipe de huit personnes (six architectes, une assistante de direction et une chargée de communication).

Actuellement, ils développent des projets de logements, d'équipements publics et de bureaux en France et à l'étranger (Allemagne et Chine). Leur approche est marquée par la tentation du renouvellement des typologies dans une logique de justesse par rapport à l'époque et d'anticipation sur les scénarios à venir.

Tous les trois se nourrissent d'une vaste curiosité pour ce qui se construit ailleurs et autrement. Ils en tirent la rigueur, l'humilité mais aussi la maturité et l'envie d'en découdre qui les caractérisent.

Depuis leur création ils ont remporté la Pyramide d'Argent 2009 avec les logements à Aubervilliers, la première mention au Prix Grand Public des Architectures Contemporaines 2010 avec la Maison R, le Prix Régional de l'Innovation 2011 avec les logements à Sète, une nomination au Prix de l'Equerre d'Argent en 2011 avec le Centre social de l'Arbrisseau et le Prix Europe 40 Under 40 2012.

## De la beauté convulsive des agglomérations contemporaines

La ville européenne du XXI<sup>ème</sup> siècle est marquée par le phénomène du « sprawl ». C'est la ville de l'étalement urbain, une ville « diffuse » et « générique ». On comprend en parcourant ces agglomérations contemporaines que l'antagonisme centre/périphérie n'est plus suffisant pour les qualifier. L'ensemble de ces territoires urbanisés constitue une matière en mouvement, qui se développe, croît, avant de péricliter, de mourir, puis de renaître, souvent différemment. Cet organisme en perpétuelle mutation doit être appréhendé de façon dynamique et relative. Les notions couramment utilisées pour comprendre et agir sur cette matière urbaine relèvent souvent d'une quête angoissée d'un fantasme urbain : le centre-ville historique constitué. On y projette une « continuité et mixité urbaine », on y poursuit une quête « durable » de « densité ».

C'est oublier que la densité est une donnée quantitative. C'est un rapport statistique d'une population donnée sur un élément d'espace (longueur, surface ou volume) utilisé pour décomposer cette population. La volonté d'y voir la garantie d'une quelconque qualité urbaine est de l'ordre de l'idée reçue. Cela ne veut pas dire que la densité est l'ennemi de la qualité urbaine, mais juste qu'elle n'est pas suffisante : il n'existe pas de densité spatiale idéale. C'est oublier surtout la « beauté convulsive » des territoires contemporains, qui sont bien souvent « beau comme la rencontre fortuite, sur une table d'opération, d'une machine à coudre et d'un parapluie. » (Lautréamont).

Il faut donc opérer un déplacement des valeurs et jugements esthétiques. Les pratiques du collage (rupture) ou du cadavre exquis (continuité sans finalité) nous permettent de comprendre et d'agir sur ces territoires contemporains. Observons, par pragmatisme, que nos sociétés engendrent des programmes d'une masse critique importante pour les rendre viables. Ce sont des mastodontes souvent monofonctionnels dont les pieds d'argile sont la rentabilité optimale des places de stationnement. Préférons, aux notions quantitatives de « densité » et idéologiques de « continuité », les notions de « polarité » et d'« intensité », qui, par leur caractère qualitatif, relatif et dynamique, semblent plus efficaces pour comprendre et intervenir sur ces territoires contemporains marqués par l'étalement urbain. Assumons donc que nous fabriquons des « objets singuliers ».

Ces « objets singuliers » constituent la ville contemporaine. Ils agissent comme des intensificateurs, créent de nouvelles polarités. Ils possèdent cette capacité d'accélérer les processus de transformation spatiale du territoire. Par leur singularité, ils font apparaître des zones de fractures, de tensions propices à la confrontation, donc à la remise en question puis à l'évolution.

Ces « objets singuliers » sont des éléments transitoires : un accélérateur du changement ou un révélateur des qualités existantes. Dès lors, nous devons être capables de les considérer comme non pérennes, et accepter une obsolescence contextuelle future pouvant conduire à leur destruction.

## Approche environnementale

Nos critères de croissance – depuis la révolution industrielle – sont avant tout des critères économiques. Depuis les années 50 les rapports entre pays développés et le tiers monde introduisent des critères sociaux, s'associant alors aux notions de croissance. Finalement les chocs pétroliers des années 70 permettent d'établir un lien direct entre le développement économique de nos sociétés et les ressources naturelles, l'environnement.

Nous réalisons alors que notre économie mondiale dépendra de ressources locales. Leur fin sera aussi celle de la croissance – au minimum. De ces constats découle la réflexion du développement durable : pérenniser la croissance par une nouvelle considération de nos ressources. Nous abordons simplement une problématique de viabilité. Et nous constatons que c'est avant tout notre positionnement et nos interactions avec l'environnement qui vont décider de la durabilité de notre développement. L'architecture intervient dans ce contexte à plusieurs niveaux.

Le plan technique garantit la performance d'une structure. Les bâtiments respirent plus et consomment moins. Nous veillons aujourd'hui à ce qu'ils minimisent leur impact consommateur pour devenir productifs : créateur d'énergie, récupérateur d'eau, fédérateur de biodiversité. Elle devient un milieu facile et agréable à vivre – un milieu qui nous facilite le respect de notre environnement. La spécificité d'un contexte local nous permet de mieux nous placer en symbiose avec cet environnement.

Sur le plan sociétal et urbain, l'architecture instaure les liens à la base de notre développement – vivre ensemble, travailler ensemble, évoluer ensemble – tout en offrant des lieux d'intimité. Ce sont des espaces de liberté qui nous permettent de reconsidérer notre rapport à l'environnement, de nous resituer au sein de celui-ci. Ce n'est pas en individu que nous saurons être durable, mais en formant corps avec ce qui nous entoure.





## Matérialité

La matérialité est une qualité qui s'adresse avant tout à notre sens du toucher. Notre perception tactile est aussi performante que la perception visuelle.

Nous associons un ressenti à ce que nous voyons. Aspect et qualité haptique forment donc ensemble la notion de matérialité. Les qualités haptiques, auxquelles fait appel notre sens du toucher, sont des caractéristiques invisibles, inhérentes à la matière, à laquelle elle confère une matérialité : notre ressenti d'une réalité physique.

L'architecture, en tant qu'exercice littéralement physique, faite de matières, nous offre donc une multitude d'expériences sensorielles. Seulement notre époque témoigne de l'optimisation jusqu'à disparition : c'est la dématérialisation omniprésente, alors que notre sens du toucher reste intact. Reste-t-il alors sur sa faim ou sommes-nous aujourd'hui en mesure de donner des qualités sensorielles au progrès technique d'optimisation ?

Jusqu'au XIX<sup>e</sup> siècle nous construisions avec des matériaux entiers. Les matériaux contemporains sont perfectionnés, standardisés, normés : ce sont des matériaux synthétiques qui préservent avant tout des qualités objectives et performantielles. La matérialité initiale est alors remplacée par des effets de matière.

Quelle est la qualité haptique d'un pvc imitation bois ? Que nous fait sentir un papier peint imitation cuir ? Qu'est-ce que nous éprouvons face à une résine imitation pierre ? Ou à l'inverse : comment qualifier ce que nous ressentons en contact avec le synthétique ? Dans une salle de bain entièrement gainée de PVC ? Devant des façades en composites minces ? Devant les grandes surfaces de panneaux métalliques laqués de nos entrées de villes ?

Nos projets se confrontent à ces questions.







# MÉDIATHÈQUE DE MONTAUBAN

Montauban (82)

Livré en 2013

Maîtrise d'ouvrage : Ville de Montauban

Montant des travaux : 7 200 000 € HT

SHON : 3 800 m<sup>2</sup>





1. Vue depuis le parking - 2. Vue depuis la rue - 3. Rotule béton, véritable noyau d'articulation des programmes



1



2



3





4



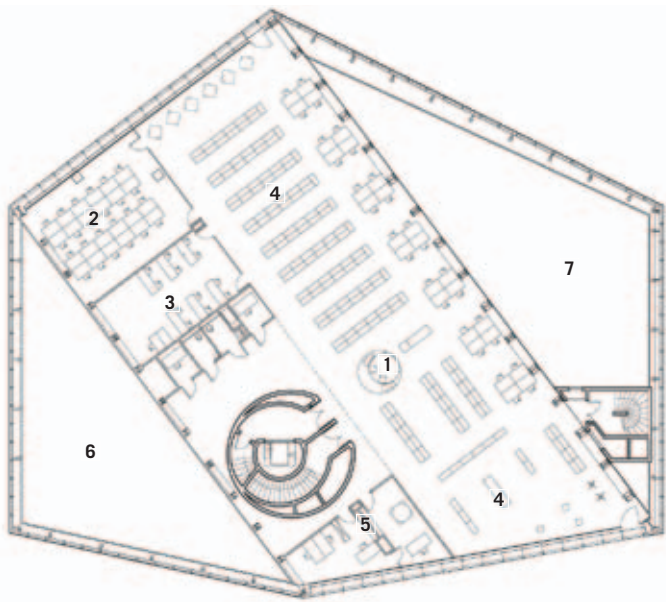
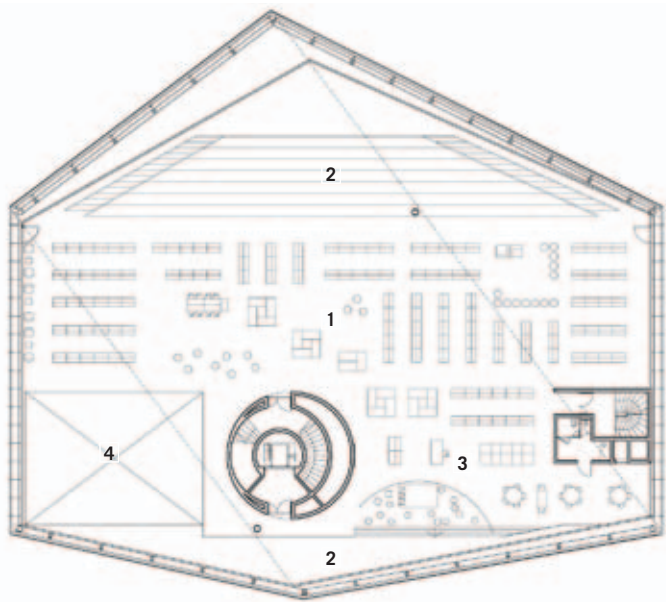
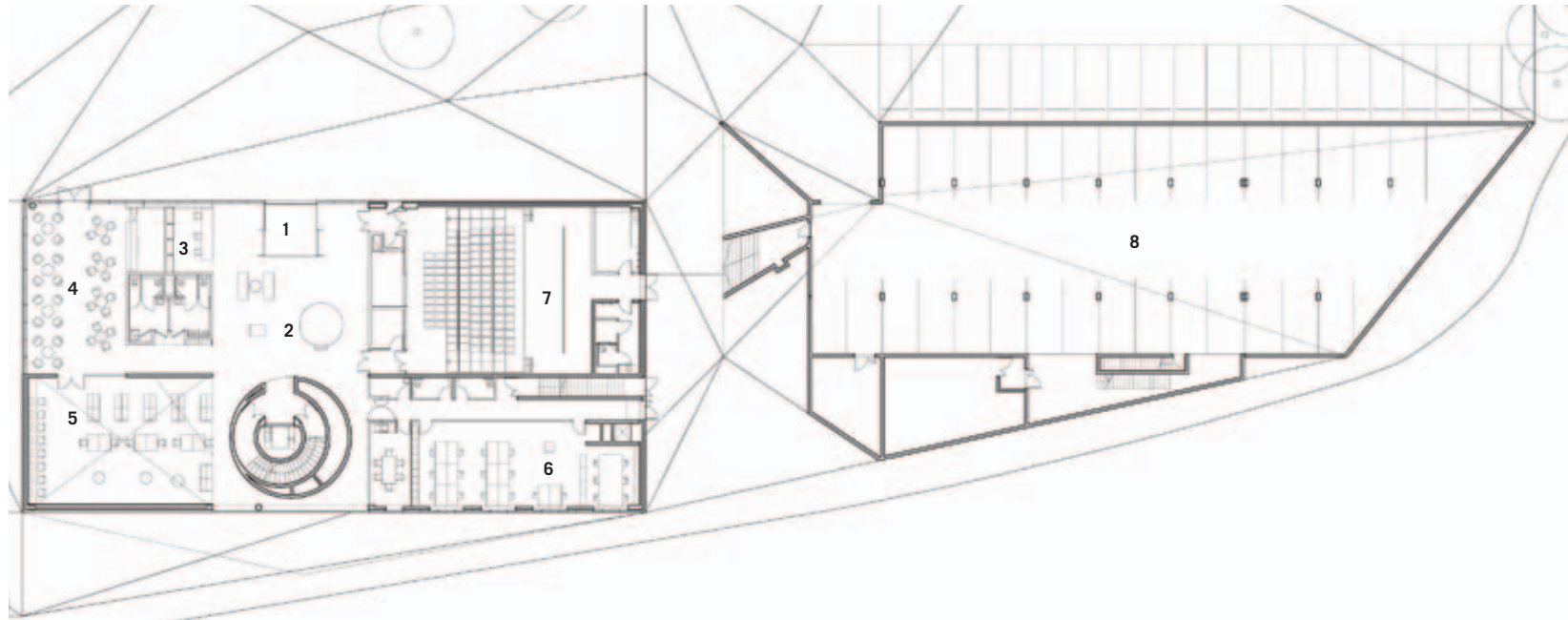
5



6

4. De larges baies vitrées bordent les espaces de consultation - 5. « Les savoirs du monde », espaces de consultation thématique  
6. « Les mondes imaginaires », lieu d'exploration et de découverte





### RDC

1. Entrée
2. Hall
3. Accueil
4. Cafétéria
5. Espace actualités
6. Bureau traitement des documents
7. Auditorium
8. Parc de stationnement en sous-sol

Ech. 1/500

### R+1

1. Consultation - savoirs thématiques
2. Gradins
3. Espace enfants
4. Vide sur RDC / grand atrium

Ech. 1/500

### R+2

1. Consultation - savoirs hiérarchisés
2. Salle de travail en groupe
3. Salle de travail individuel
4. Consultations spécifiques
5. Pôle direction
6. Vide sur RDC / grand atrium
7. Vide sur R+1 / petit atrium

Ech. 1/500



Fer de lance d'une opération de rénovation urbaine, la nouvelle médiathèque de Montauban doit marquer l'entrée de la ville tout en l'incarnant et redonner une identité à des quartiers délaissés. C'est parallèlement un programme à réinventer : à l'heure de la numérisation du savoir, comment spatialiser et matérialiser l'information et son partage ?

Le terrain d'emprise de la future médiathèque est bordé et coupé par des voies aux géométries marquées par l'histoire. L'interprétation du programme a conduit à le scinder en trois parties équivalentes en taille : un forum citoyen, un grand plateau de lecture invitant à la découverte et à la rencontre, des salles de lecture et de travail. Aux extrémités des plateaux de lecture, de hautes baies vitrées cadrent les éléments singuliers du contexte. Par la manipulation géométrique initiale, les intérieurs de la médiathèque entrent en résonance avec la ville. Le bâtiment est drapé de terre cuite, clin d'oeil à l'architecture de briques caractéristique de Montauban. Le traitement des espaces extérieurs en béton teinté évoque les calades des trottoirs de la vieille ville.



#### ÉQUIPE DE MAÎTRISE D'ŒUVRE :

- > ARCHITECTE MANDATAIRE : CFA
- > MISSION : BASE + EXE PARTIELLES + OPC + MOBILIER
- > BUREAUX D'ÉTUDES TECHNIQUES :
  - STRUCTURE : GROUPE ALTO • FLUIDES ET HQE : INEX • ÉCONOMIE : BUREAU MICHEL FORGUE • VRD : ATP1 • ACOUSTIQUE : JEAN-PAUL LAMOUREUX • PAYSAGE : D PAYSAGE • ÉCLAIRAGE : SB&RB • OPC : INAFA
- DEBUT DES ÉTUDES : PROJET LAURÉAT DU CONCOURS, 2005
- DATE DE LIVRAISON : FÉVRIER 2013
- PROGRAMME : MÉDIATHÈQUE, CAFÉTERIA, AUDITORIUM 120 PLACES, SALLE D'EXPOSITION, PARKING
- DÉVELOPPEMENT DURABLE :
- > DÉMARCHE HQE
- > CHOIX INTÉGRÉ DES PROCÉDÉS ET PRODUITS DE CONSTRUCTION : UTILISATION DE MATÉRIAUX CERTIFIÉS
- > CHANTIER À FAIBLES NUISANCES
- > GESTION DE L'ÉNERGIE :
  - TRAITEMENT D'AIR PAR DES CENTRALES À DOUBLE FLUX AVEC RÉCUPÉRATEURS DE CHALEUR • CONCEPTION BIOCLIMATIQUE DE L'ENVELOPPE
- > CONFORT HYGROTHERMIQUE
- > CONFORT ACOUSTIQUE

- 7. Les portes à faux ménagent des gradins
- 8. Luminosité des espaces de lecture

7

8



# CENTRE SOCIAL DE L'ARBRISSEAU

Lille (59)  
Livré en 2011  
Nominé au Prix de l'Equerre d'Argent 2011

Maîtrise d'ouvrage: Ville de Lille  
Montant des travaux : 4 360 000 € HT  
SHON : 1 779 m<sup>2</sup>







1



3



2



4

1. La terrasse extérieure abritée par le porte à faux des étages supérieurs - 2. A la tombée de la nuit, le bâtiment dévoile ses lumières  
3. Sa peau d'aluminium naturelle et de verre fixe les rayons du soleil et scintille - 4. Vue depuis la rue



5



- 5. L'ascenseur vitré sur le hall
- 6. Espace d'attente dans le noyau en béton
- 7. Transparence de l'atrium
- 8. Double hauteur dans la bibliothèque 3-12 ans

6



7



8







Avec sa forme hélicoïdale, son escalier enroulé autour de ses flancs, son bardage en aluminium "façon vaisseau spatial", le centre social de l'Arbrisseau témoigne du désir de mutation d'un territoire. Un bâtiment multi-facettes qui s'adresse à tous les âges de la vie.

Aussi incongru soit-il, ce bâtiment a été construit et pensé avec les habitants et la Ville dont les souhaits ont tous été intégrés au projet final, du plus anecdotique (aquarium) au plus métaphorique. Ils souhaitaient en particulier un arbre pour ancrer la symbolique de leur quartier nommé l'Arbrisseau : ils auront donc un arbre de vie, de 12 mètres de hauteur, sur lequel se niche une terrasse à chaque niveau et où se cache à sa cime un belvédère.

L'idée de la Ville de Lille était de mettre du « beau », de la « qualité » dans les « quartiers ». Le quartier sud de l'Arbrisseau, malgré son contexte urbain hétérogène, offre un potentiel important. La vie de quartier y est prédominante. Les gens naissent à l'Arbrisseau et souvent y passent toute leur vie. L'enjeu du projet était dès lors d'incarner le renouveau mais aussi l'esprit du quartier.

L'édifice s'organise en spirale autour d'un atrium central et de cette manière s'adresse à tous de façon égalitaire. Le bardage en aluminium brut unitaire de ses façades confirme cette volonté d'uniformisation et contribue à son magnétisme : le bâtiment attrape la lumière, il fixe les rayons du soleil, scintille et devient un attracteur.

**ÉQUIPE DE MAÎTRISE D'ŒUVRE :**

- > ARCHITECTE MANDATAIRE : CFA
- > MISSION : BASE + EXE PARTIELLES
- > BUREAUX D'ÉTUDES TECHNIQUES :

- STRUCTURE : C&E INGÉNIERIE • FLUIDES ET HQE : INEX • ÉCONOMIE : BUREAU MICHEL FORGUE • ACOUSTIQUE : JEAN-PAUL LAMOUREUX
- DÉBUT DES ÉTUDES :** LAURÉAT DU CONCOURS, 2007
- DATE DE LIVRAISON :** JUIN 2011

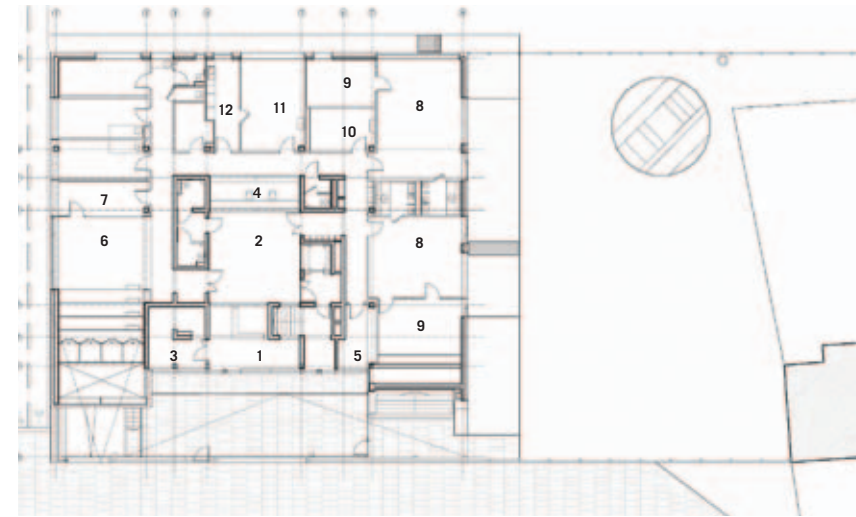
**PROGRAMME :**

- > RDC : HALL, PROTECTION MATERNELLE ET INFANTILE, MULTI ACCUEIL, JARDIN
- > R+1 : CENTRE DE LOISIRS SANS HÉBERGEMENT MATERNEL, ESPACE 6-12 ANS, TERRASSE
- > R+2 : ESPACE 12-16 ANS, SALLE POLYVALENTE, ESPACE ADULTES, TERRASSE
- > R+3 : ADMINISTRATION, LOGEMENT DE FONCTION, TERRASSE BELVÉDÈRE
- > R-1 : LOCAUX TECHNIQUES + 8 PLACES DE STATIONNEMENT

**DÉVELOPPEMENT DURABLE :**

- > CHOIX INTÉGRÉ DES PROCÉDÉS ET PRODUITS DE CONSTRUCTION : UTILISATION DE MATÉRIAUX CERTIFIÉS
- > GESTION DE L'ÉNERGIE :
  - BÂTIMENT BBC - CONSOMMATION : 48,68 KWHEP/M²/AN SOIT CEP = CREF - 58,4%
  - RT 2005 • PANNEAUX PHOTOVOLTAÏQUES EN TOITURE • PUIITS CANADIEN
  - RACCORDEMENT AU CHAUFFAGE URBAIN
  - DISPOSITIF DE SUIVI DES PERFORMANCES MIS EN PLACE
- > GESTION DE L'EAU :
  - RÉUTILISATION DES EAUX PLUVIALES
  - TRAITEMENT D'AIR PAR DES CENTRALES À DOUBLE FLUX AVEC RÉCUPÉRATEURS DE CHALEUR
- > CONFORT HYGROTHERMIQUE
- > CONFORT ACOUSTIQUE

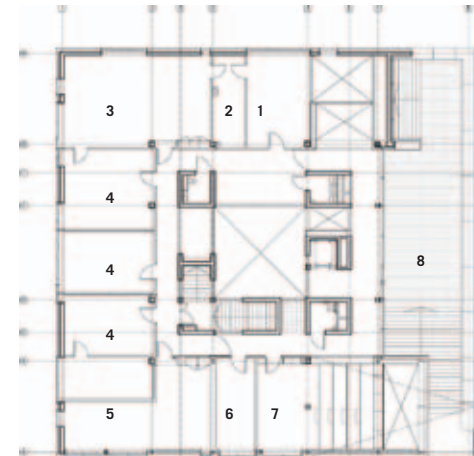
9. Promenade extérieure



RDC

1. Sas d'entrée
2. Hall
3. Local poussette
4. Banque d'accueil
5. Accès de service
6. Salle d'attente PMI
7. Bureau de consultation PMI
8. Lieu de vie - crèche
9. Salle de repos - crèche
10. Salle de jeu d'eau - crèche
11. Salle à manger - crèche
12. Cuisine - crèche

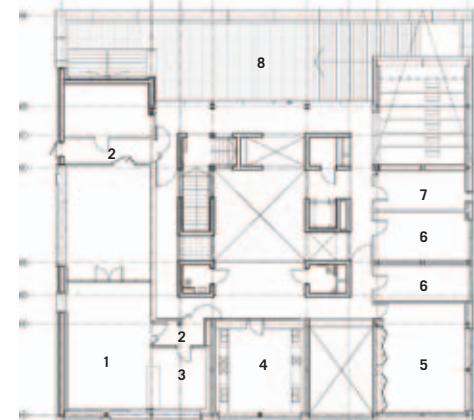
Ech. 1/500



R+1

1. Salle d'activité 4/6 ans
2. Rangements
3. Salle polyvalente 4/6 ans
4. Soutien scolaire
5. Salle d'activité 6/12 ans
6. Bureau
7. Bibliothèque 4/12 ans
8. Terrasse

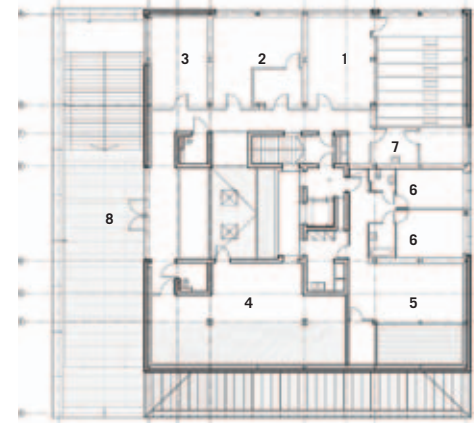
Ech. 1/500



R+2

1. Salle polyvalente
2. Sas acoustique
3. Buvette
4. Atelier cuisine
5. Atelier couture
6. Bureau
7. Bibliothèque adolescent et adulte
8. Terrasse

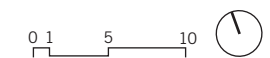
Ech. 1/500



R+3

1. Salle informatique
2. Salle de réunion
3. Bureau administratif
4. Locaux techniques
5. Séjour - logement du garde
6. Chambre
7. Local du personnel
8. Terrasse

Ech. 1/500





# BIBLIOTHÈQUE MULTIMÉDIA À VOCATION RÉGIONALE

Caen (14)  
Concours 2010

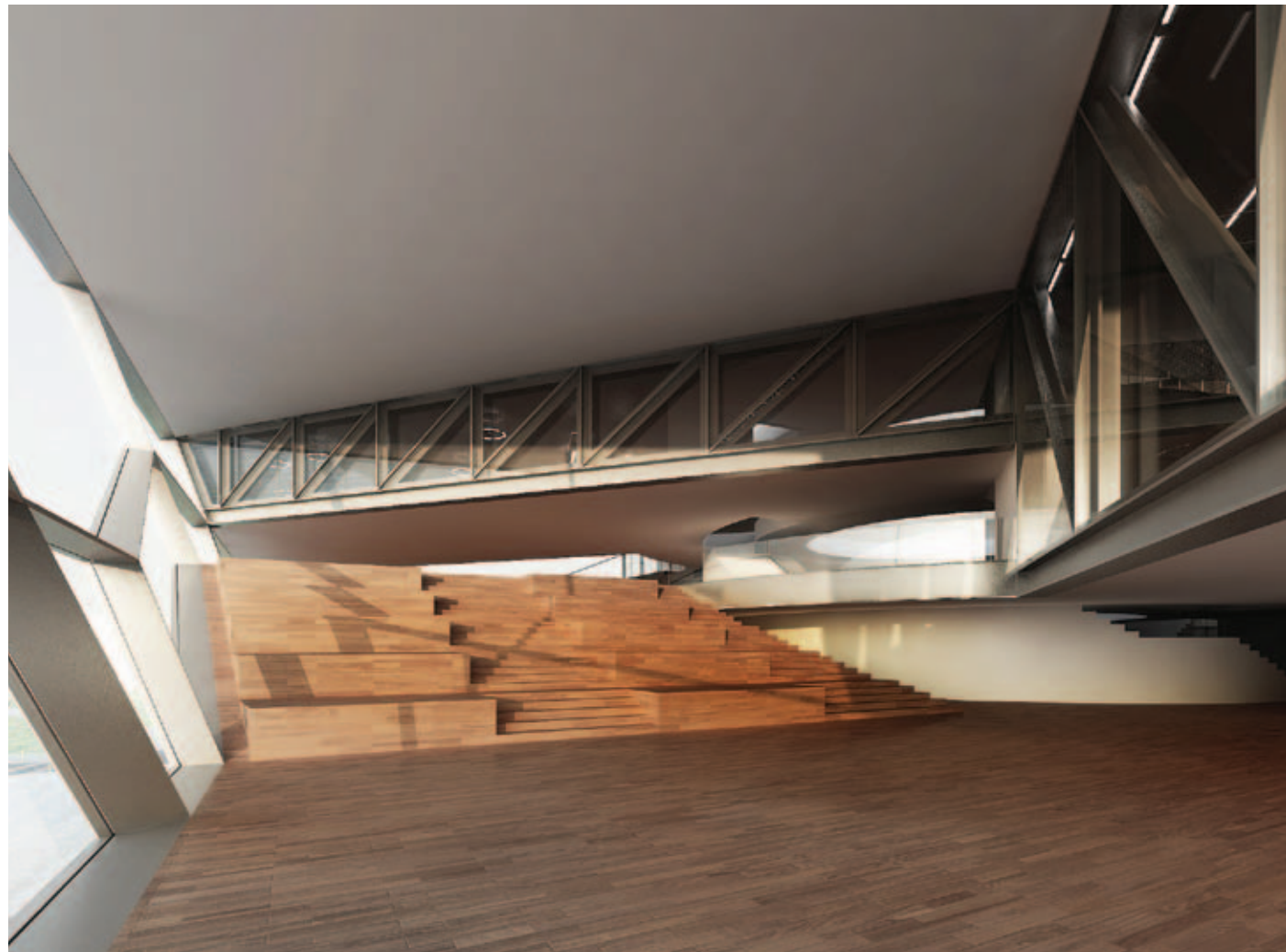
Maîtrise d'ouvrage: Communauté d'agglomération Caen la Mer  
Montant des travaux : 29 850 000 € HT  
SHON : 11 000 m<sup>2</sup>

HQE

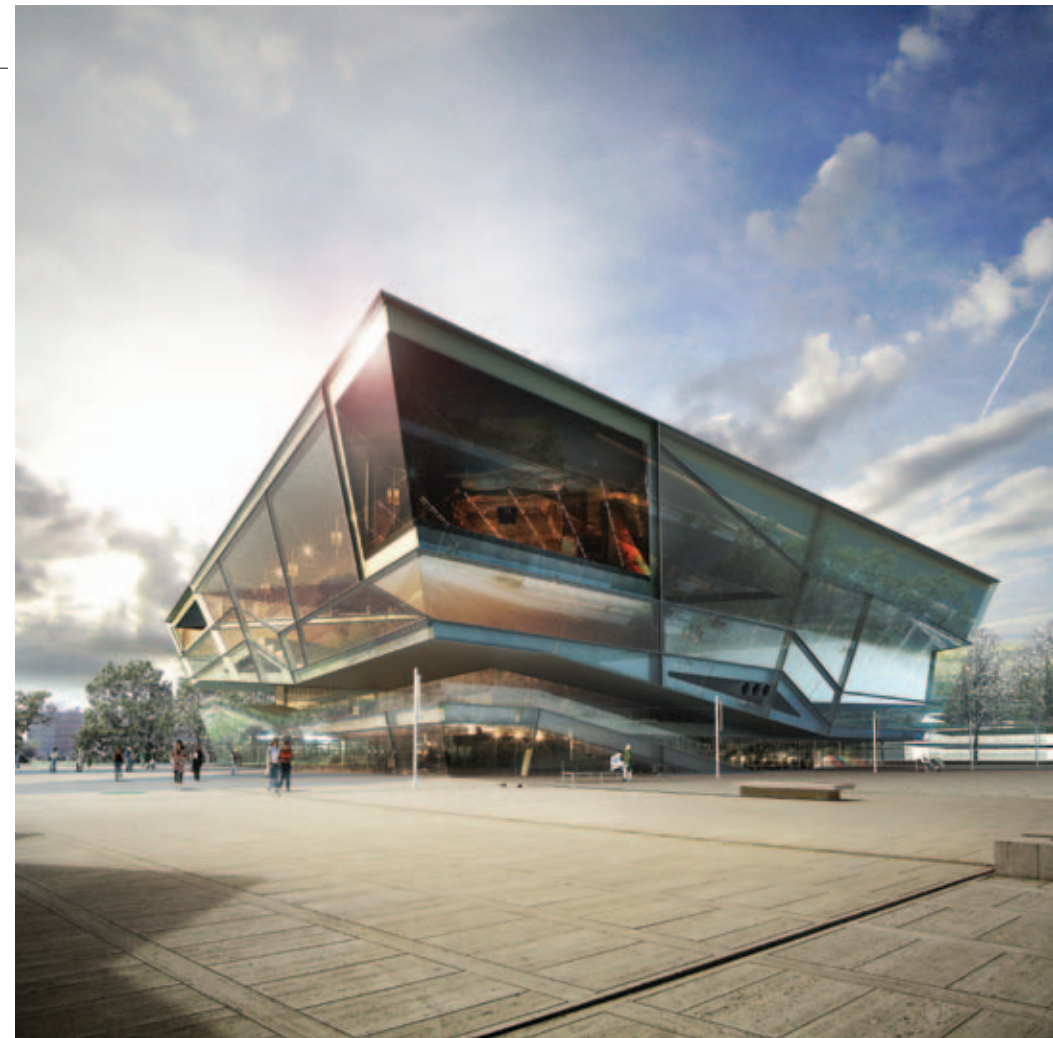
BBC  
Effergie







1



3

Une bibliothèque était un lieu de conservation et de consultation d'une collection organisée de livre. Or, la numérisation des ouvrages et la multiplication des médias ont tendance à faire disparaître les fonctions d'archivage et d'organisation spatiale du savoir. A l'heure de la numérisation et de la démocratisation de l'accès à l'information par les réseaux, comment penser la bibliothèque du XXI<sup>e</sup> siècle ? Comment accompagner ces mutations ?

Il s'agit tout d'abord d'intensifier les usages de l'équipement. Les façades en devers permettent de dégager de vastes surfaces vitrées protégées naturellement des rayonnements solaires directs. Depuis les quais et le parvis, elles reflètent la ville de Caen et offre un nouveau point de vue sur ses monuments. Les archives demandées sont installées au cœur de l'édifice. Ces surfaces permettront d'agrandir les salles de lecture.



2



4

**ÉQUIPE DE MAÎTRISE D'ŒUVRE :**  
 > ARCHITECTE MANDATAIRE : CFA  
 > ARCHITECTE ASSOCIÉ : TANK ARCHITECTES  
 > MISSION : BASE + EXE PARTIELLES  
 > BUREAUX D'ÉTUDES TECHNIQUES :  
 • FLUIDES ET HQE: BETHAC • STRUCTURE: BATISERF • ÉCONOMIE : BUREAU MICHEL FORGUE • ACOUSTIQUE : JEAN-PAUL LAMOUREUX  
**DATE DU CONCOURS : 2010**  
**PROGRAMME :** SALLES DE LECTURE, RESTAURANT, SALLE D'EXPOSITION, AUDITORIUM, RÉSERVES, MAGASINS

1. La peau de verre de la bibliothèque garantit une belle luminosité de ses intérieurs.  
 2. Le « strip » de lecture assure la flexibilité et la polyvalence des espaces de consultation.  
 3. Une rampe extérieure sculpte le bâtiment, apporte de la lumière naturelle en son cœur tout en donnant accès au toit.  
 4. Les fonctions particulières comme la salle d'exposition ou le café littéraire cadrent des vues sur la ville de Caen - ici, l'auditorium.



# ARÉNA 92

Nanterre (92)  
Concours 2010

Maîtrise d'ouvrage : Ovalto Investissement Racing Aera  
Montant des travaux : 205 000 000 € HT  
SHON : 114 325 m<sup>2</sup>

BBC

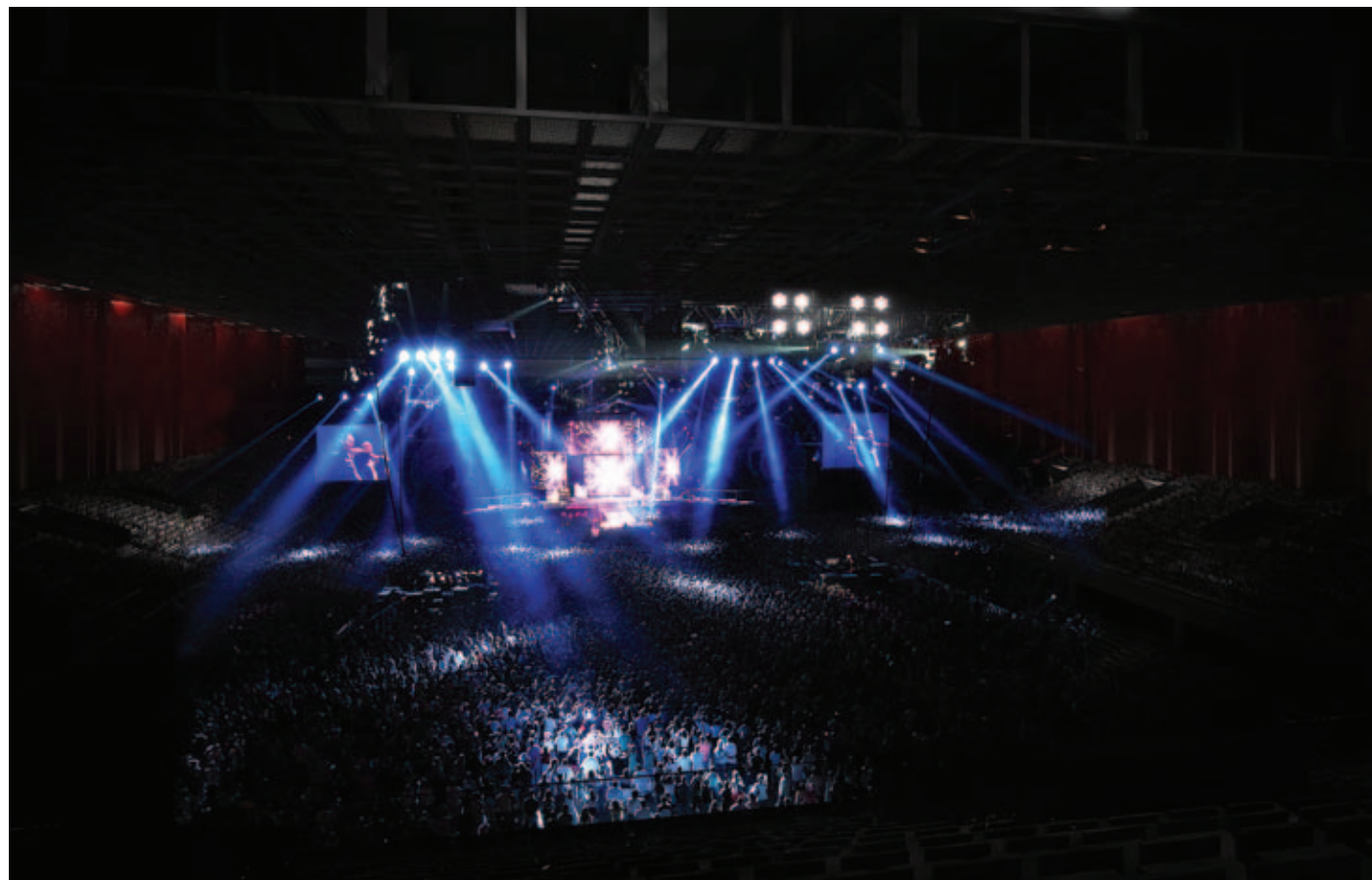
Effnergie



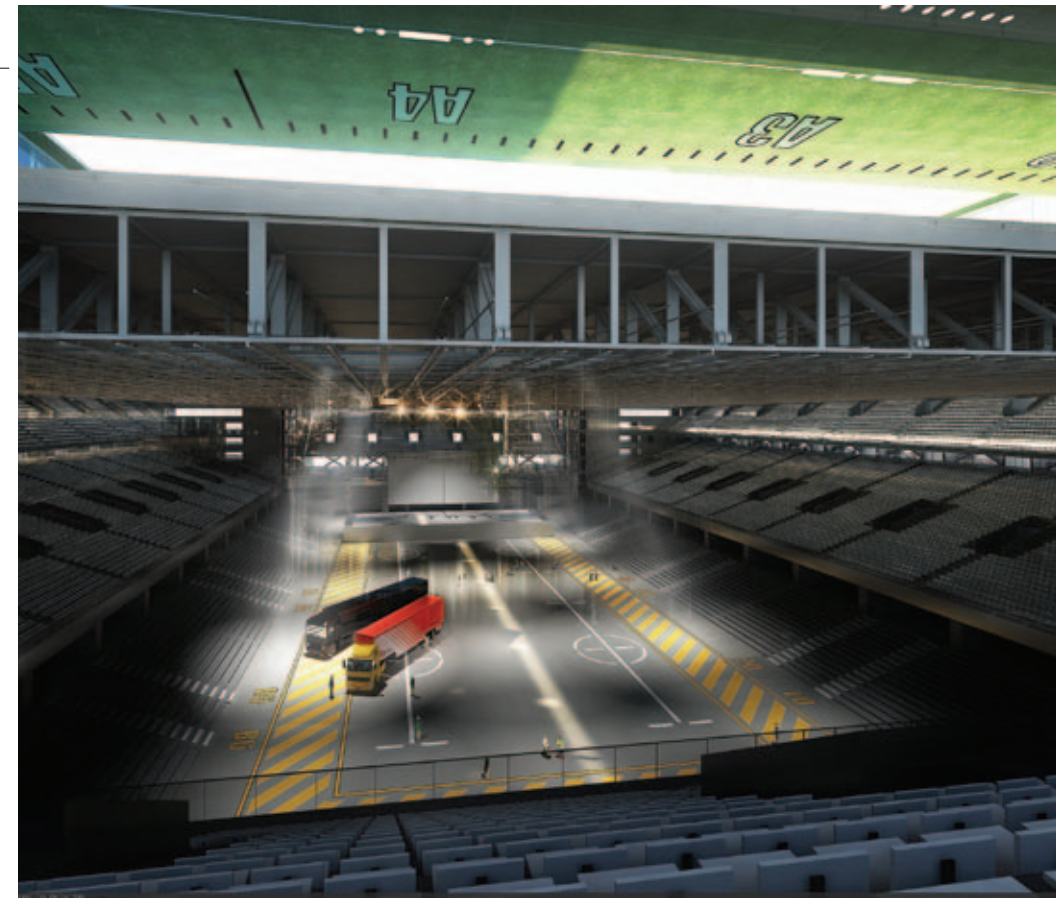




1

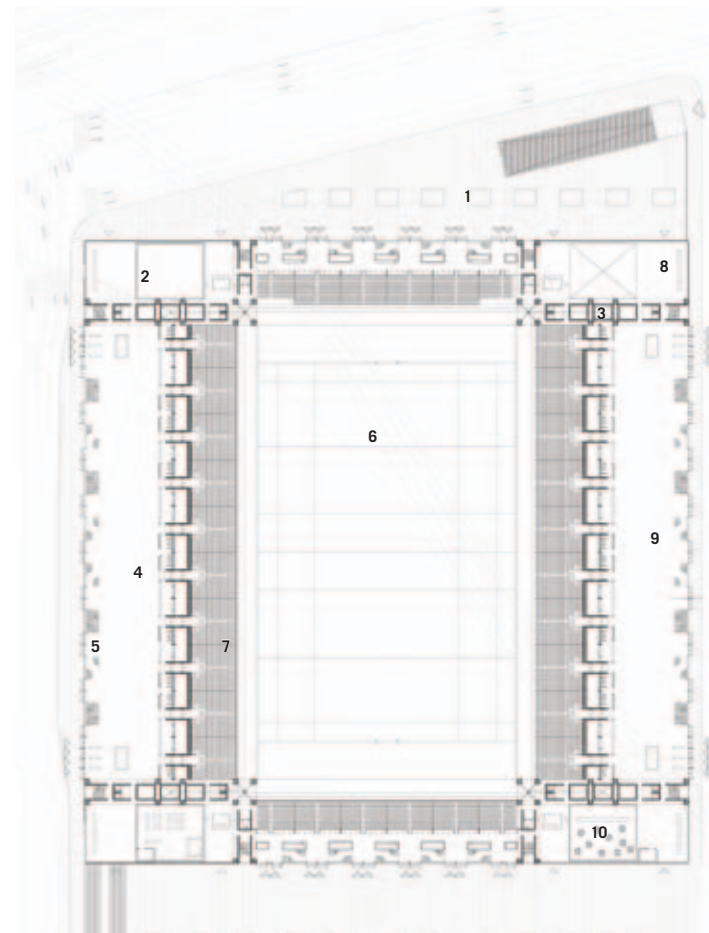


2



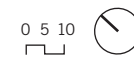
3

1. L'équipement en configuration stade. Les bureaux s'installent dans l'épaisseur de la toiture.
2. L'équipement en configuration salle de spectacle modulable (jauge maximum de 50 000 places)
3. Le pont levant : le terrain de rugby, en pelouse naturelle, s'élève afin de devenir le toit de la salle modulable.



### RDC

1. Cour de service
  2. Accueil artistes et vacataires
  3. Contrepoids
  4. Catering
  5. Loges
  6. Pelouse Rugby
  7. Gradins bas
  8. Hall des sportifs
  9. Vestiaires et sanitaires
  10. Cuisine brasserie
- Ech. 1/2000



Relever la pelouse naturelle d'un stade de Rugby coiffé de 35 000 m<sup>2</sup> de bureaux pour le transformer en salle de concert couverte : un prototype de bâtiment réversible et multi-usages pour un équipement à visage humain au cœur de la ville du XXI<sup>e</sup> siècle.

Un très gros programme à faire entrer dans un mouchoir de poche : un stade de 32 000 places accueillant l'une des grandes équipes européennes de rugby - le racing 92, ses quatre équipements attenants et 35 000 m<sup>2</sup> de bureaux.

Les bureaux locatifs s'installent dans une nappe de deux niveaux couvrant les tribunes du stade. Les futurs locataires auront ainsi une vue imprenable sur la Défense et sur le terrain de sport. C'est aussi un stade de rugby que le maître d'ouvrage souhaite pouvoir louer pour de multiples événements, et donc pouvoir la recouvrir par un système de toiture mobile.

Pour satisfaire ces exigences, le terrain de rugby s'élève afin de constituer le toit de la salle modulable. La structure du terrain devient le grill technique de la salle en position spectacle. La fosse de cette salle, située dix mètres en contrebas, permet de travailler en temps masqué. En position haute, la pelouse offre un tampon acoustique au voisinage.

### ÉQUIPE DE MAÎTRISE D'ŒUVRE :

- > ARCHITECTE : CFA
- DEBUT DES ÉTUDES : CONCOURS JUIN 2010
- PROGRAMME : STADE DE 32 000 PLACES CONVERTIBLE EN SALLE DE SPECTACLE DE 50 000 PLACES, CENTRE DES MÉDIAS, RESTAURANTS, CENTRE SPORTIF, 35 000 M<sup>2</sup> DE BUREAUX DESTINÉS À LA LOCATION
- DÉVELOPPEMENT DURABLE :
- > CHOIX INTÉGRÉ DES PROCÉDÉS ET PRODUITS DE CONSTRUCTION :
  - UTILISATION DE MATÉRIEAUX CERTIFIÉS
  - BÂTIMENT MODULABLE
- > GESTION DE L'ÉNERGIE : • LABEL BBC
  - TRAITEMENT D'AIR PAR DES CENTRALES À DOUBLE FLUX AVEC RÉCUPÉRATEURS DE CHALEUR
  - PANNEAUX PHOTOVOLTAÏQUES EN TOITURE
  - DISPOSITIF DE SUIVI DES PERFORMANCES MIS EN PLACE
- > GESTION DE L'EAU
- > CONFORT HYGROTHERMIQUE
- > CONFORT ACOUSTIQUE



## Bureaux & administrations

Travailler représente une partie fondamentale de notre vie. Bien plus que des heures passées, le travail est un élément important pour l'appartenance des individus à une société. Echanger, partager, communiquer, mais aussi s'exprimer, créer, proposer sont autant de notions encouragées dans l'entreprise d'aujourd'hui.

Paradoxalement, l'immobilier tertiaire suit, à travers le monde, un cahier des charges parfaitement générique. Trame de façades, épaisseur des bâtiments, organisations des plateaux de travail doivent répondre, dans le cas d'opérations dites « à blanc », à des standards internationaux. L'objectif est de garantir, quel que soit le preneur ou l'évolution à venir du programme, une flexibilité totale des constructions.

Comment résoudre ce paradoxe dans lequel créativité et identité doivent coexister avec standardisation et flexibilité ? Comment apporter de l'humanité, du plaisir, du bien-être dans l'univers générique ultra-normé de l'immobilier de bureau ?

Tout d'abord en caractérisant le projet par son inscription dans le site. Objet architectural spectaculaire ou construction attentive et respectueuse de son voisinage, chaque site, chaque quartier, chaque ville ou paysage nécessite une réponse spécifique. Les façades, les matériaux, l'implantation des masses bâties et des accès, les qualités des espaces extérieurs sont autant d'opportunités offertes pour apporter un supplément d'âme à des bureaux standardisés.

Ensuite, certaines parties programmatiques d'une opération de bureaux échappent à la standardisation. Ce sont les lieux de la vie collective : hall, restaurant, cafétéria, espaces de détente, fitness center, circulations horizontales et verticales... Travailler l'identité de ces lieux concourt à créer le caractère unique du projet.

Enfin, les choix techniques relevant du développement durable, de l'entretien, des contraintes acoustiques ou du contrôle de la lumière du jour, tous découlant du projet dans son site, apporteront la performance technique attendue d'un bâtiment au service de ses utilisateurs.



# IMMEUBLE DE BUREAUX ET RESTAURANT INTER-ENTREPRISES

Champs-sur-Marne (77)  
Livraison 2016

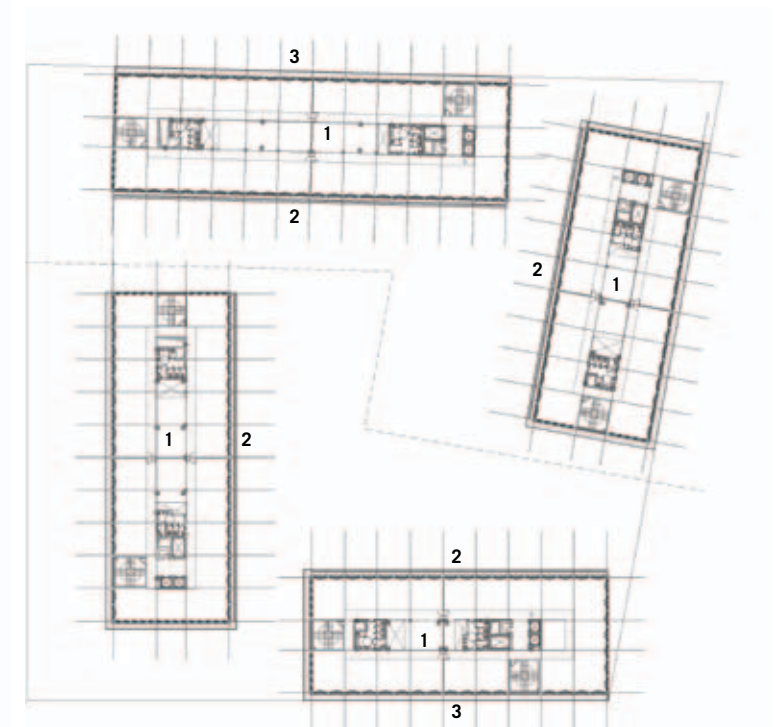
Maîtrise d'ouvrage : Les Nouveaux Constructeurs  
SHON : 25 000 m<sup>2</sup>







1



2



## RDC

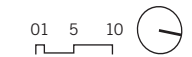
1. Forum
2. Hall
3. Parking
4. Local vélo
5. Jardin

Ech. 1/1000

## ETAGE COURANT

1. Plateau de bureaux
2. Jardinières
3. Volets coulissants

Ech. 1/1000



### ÉQUIPE DE MAÎTRISE D'ŒUVRE :

- > ARCHITECTES : CFA
- > MAÎTRISE D'ŒUVRE D'EXÉCUTION : BUILDERS & PARTNERS
- > MISSION : BASE AVEC SUIVI ARCHITECTURAL
- > BUREAUX D'ÉTUDES TECHNIQUES : • STRUCTURE ET VRD : RBS • FAÇADES : CEEF • ACOUSTIQUE : LAMOUREUX ACOUSTIQUE • CUISINE : SPOOMS • FLUIDES : CTH • ÉCONOMIE : EXECO • PAYSAGE : D PAYSAGE
- DÉBUT DES ÉTUDES : 2012, ETUDES EN COURS**
- PROGRAMME : BUREAUX, CAFÉTÉRIA, CONCIERGERIE, ESPACE FITNESS ET 168 PLACES DE PARKING ENTERRÉES.**
- DÉVELOPPEMENT DURABLE :**
- > CERTIFICATION HQE BUREAU ET BREEAM
- > GESTION DE L'ÉNERGIE : • VENTILATION ET DÉSENFUMAGE NATUREL • CHAUFFAGE PAR PANNEAUX SUSPENDUS AU PLAFOND. FAUX PLANCHER TECHNIQUE POUR GESTION CFO/ CFA
- > GESTION DE L'EAU : • JARDIN DE COEUR D'ÎLOT EN PLEINE TERRE • FAÇADE VÉGÉTALISÉE
- > CONFORT HYGROTHERMIQUE : MAÎTRISE DES APPORTS SOLAIRES
- > CONFORT ACOUSTIQUE
- > CONFORT VISUEL : MAÎTRISE DU FLJ

Un projet de 25 000 m<sup>2</sup> de bureaux liant densité urbaine et intensité paysagère au cœur de la ZAC de la Haute Maison à Champs sur Marne.

Le projet s'inscrit dans un lieu de développement urbain dynamique et novateur. La volonté d'excellence en matière de qualité environnementale se traduit par la certification BREEAM visée par le projet.

Afin d'assurer l'intégration du nouvel équipement dans son contexte, le projet articule quatre corps de bâtiment dont chacun, d'une emprise au sol de 1 000 m<sup>2</sup>, répond directement par son gabarit et épandage au voisinage immédiat. Ces quatre bâtiments s'organisent comme un campus autour d'un cœur d'îlot végétalisé. Ce jardin verdoyant est destiné à la détente du personnel et au travail informel. Les arbres

remarquables du site sont préservés et se dressent à proximité d'un plan d'eau.

Respectueux de l'environnement et vivier de technologies à la fois, le projet offre aux usagers la maîtrise de leurs ambiances selon les principes de « green office ». L'architecture poursuit cette démarche d'aisance et de performance par des volumes simples et hautement isolés. Les façades sont déclinées en fonction de l'orientation ce qui permet le contrôle de l'ensoleillement et le confort visuel au même titre que l'efficacité d'entretien et le confort d'usage par une ventilation naturelle. Les espaces et prolongations extérieurs font partie intégrante du projet. Diversifiés et animés, ils permettent des réunions à l'air libre, des lieux de détente et des espaces de travail expérimentaux et informels.

3



1. Un intérieur noyé dans la végétation - 2. Des reculs et des gabarits en résonance directe avec l'environnement - 3. Plan masse



# SIÈGE SOCIAL DU GROUPE FITECO

Changé (53)  
Livré en 2010

---

Maîtrise d'ouvrage: Groupe FITECO  
Montant des travaux: 2 500 000 € HT  
SHON: 1998 m<sup>2</sup>

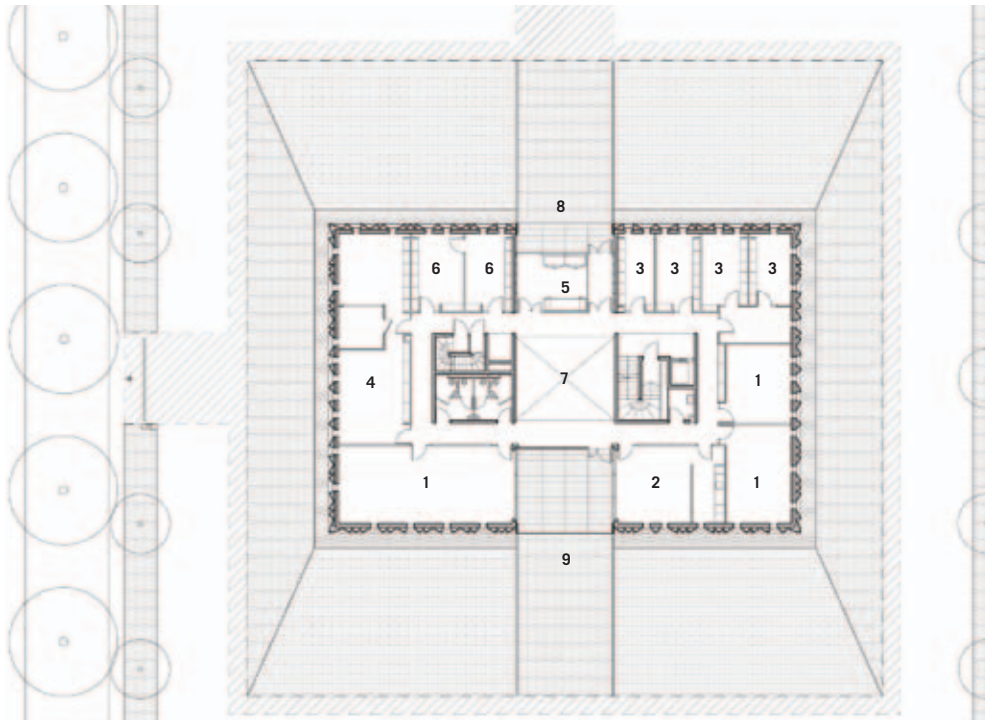




1. Reflets d'un coucher de soleil - 2. La nuit tombée, le bâtiment s'embrace des lumières du site  
3. Le plissé de reflet capte le site - 4. L'accès du personnel : salle de réunion principale et cafétéria de part et d'autre de la terrasse





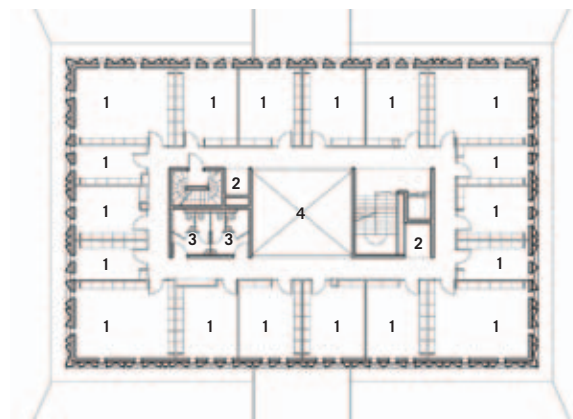


## RDC

### Services partagés

1. Salle de réunion
2. Cafétéria
3. Bureau accueil client
4. Service informatique
5. Bureau accueil
6. Bureau
7. Hall
8. Accès visiteurs
9. Accès personnel

Ech. 1/500

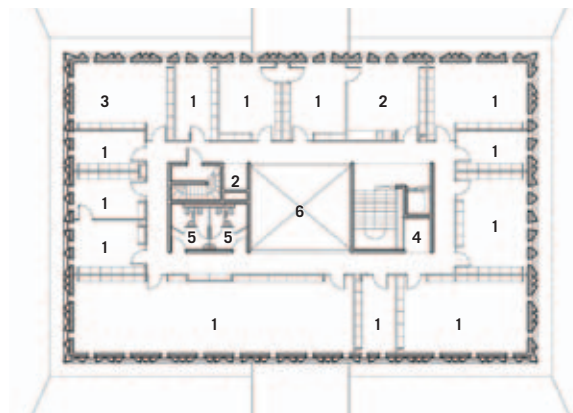


## R+1

### Antenne locale

1. Bureau
2. Local reprographie
3. Sanitaires
4. Vide sur RDC

Ech. 1/500



## R+2

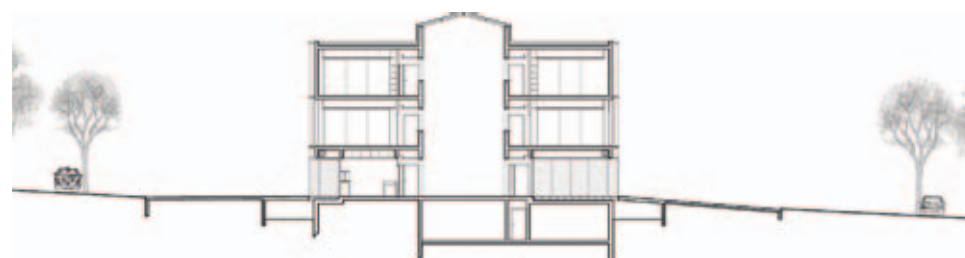
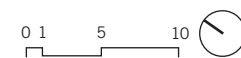
### Siège social du groupe Fiteco

1. Bureau
2. Salle de réunion
3. Salle de classement
4. Local reprographie
5. Sanitaires
6. Vide sur RDC

Ech. 1/500

## Coupe

Ech. 1/500



Le siège social d'un groupe d'expert comptable, un bâtiment millimétré et distingué dont émergent des valeurs de représentation et d'usage mais aussi la surprise d'un paysage de zone industrielle renouvelé.

Au rez-de-chaussée de ce bâtiment de bureaux s'installent les services partagés - accueil client, salles de réunion, service informatique et cafétéria, au premier prend place l'antenne locale et au second le siège du groupe. Ces locaux sont organisés autour d'un atrium. Le parking est scindé en deux par le bâtiment : visiteur vers la route nationale reliant le centre-ville de Laval à l'autoroute, accès personnel face au paysage. Largement vitrées, ces entrées rendent le hall traversant et, côté personnel, cadrent l'horizon à travers une vaste terrasse.

La dissimulation des éléments de soufflage et de reprise d'air, la répartition uniforme des prises réseaux et électriques ainsi que l'absence de séparatif porteur concourent à assurer une flexibilité totale du bâtiment.

Le bâtiment est entièrement trame sur un pas de 60 centimètres. Cette omniprésence de la trame est perturbée par l'inox poli miroir et les verres réfléchissants des façades. Le plissé de reflet qui en résulte capte le site, reflète les pommiers ponctuant régulièrement le parking à la manière d'un verger, et se teinte des mille couleurs qu'offre la course du soleil tout au long de l'année.

### ÉQUIPE DE MAÎTRISE D'ŒUVRE :

> ARCHITECTES : CFA - SARL J.B. COLBOC

> MISSION : BASE + OPC + ÉCONOMIE

> BUREAUX D'ÉTUDES TECHNIQUES :

• FLUIDES : BETHAC

• ÉCONOMIE ET OPC : CFA

**DÉBUT DES ÉTUDES :** JUIN 2007

**DATE DE LIVRAISON :** FÉVRIER 2010

### PROGRAMME :

> SOUS-SOL : ARCHIVES MORTES ET LOCAUX TECHNIQUES

> RDC : SERVICES PARTAGÉS AU REZ-DE-CHAUSSÉE.

> R+1 : ANTENNE LOCALE (SALLES DE RÉUNION, CAFÉTERIA, ACCUEIL CLIENTS, INFORMATIQUE).

> R+2 : SIÈGE DU GROUPE FITECO.

### DÉVELOPPEMENT DURABLE :

> GESTION DE L'ÉNERGIE :


• COMPACTITÉ DU BÂTIMENT • ISOLATION EXTÉRIEURE RENFORCÉE GARANTISSANT L'INERTIE THERMIQUE DU BÂTIMENT • CHAUFFAGE PAR PLAFOND RADIANT BASSE CONSOMMATION

> GESTION DE L'EAU : RÉUTILISATION DES EAUX PLUVIALES









# EXTENSION ET RÉHABILITATION DU LYCÉE JACQUES DE VAUCANSON

Tours (37)

Livraison 2012

---

Maîtrise d'ouvrage: Conseil Régional du Centre

Montant des travaux: 5 230 000 € HT

SHON de construction neuve: 1 200 m<sup>2</sup>

SHON de restructuration: 1 950 m<sup>2</sup>

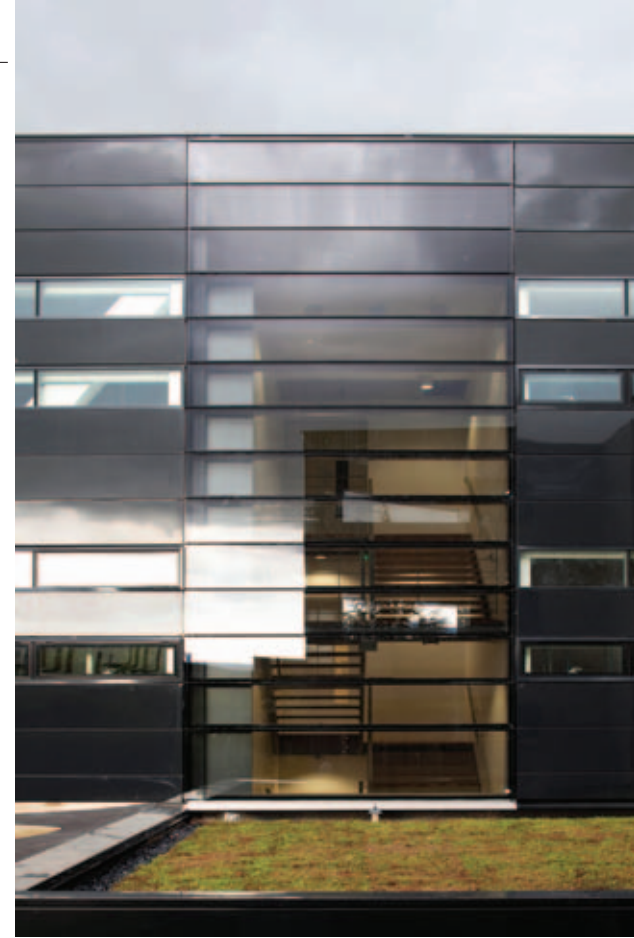




1. L'édifice relie les masses dispersées : lycée et internat - 2. Toiture végétalisée du monolithe  
3. Extensions abritant la salle à manger adulte et la salle polyvalente - 4. Reflet du ciel sur la nouvelle peau du bâtiment

1

2



3



4



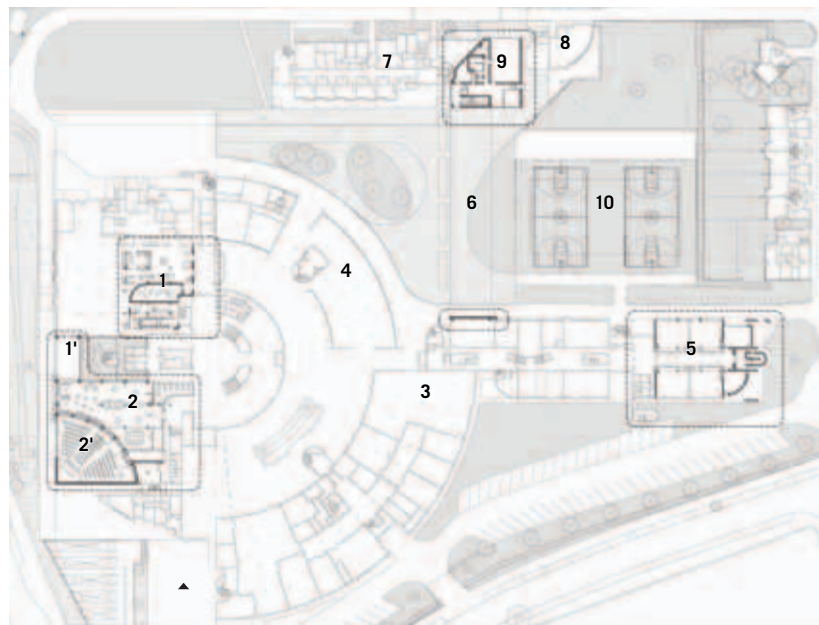




5



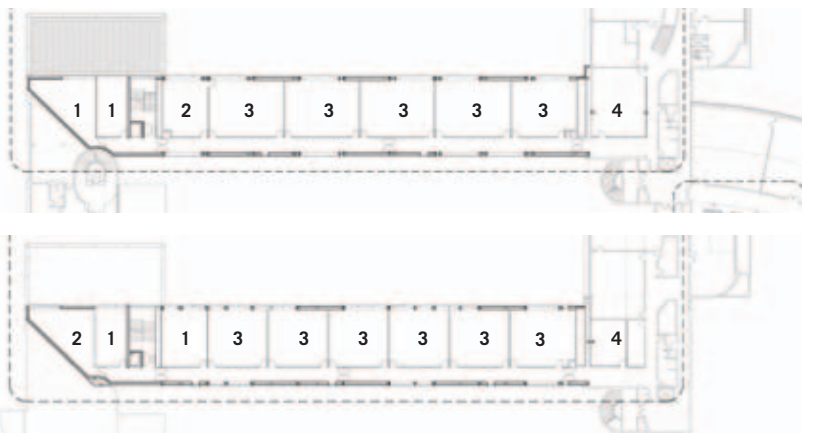
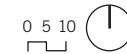
6



### RDC

1. Bâtiment A : restauration - zone self (R+1 : salle de devoirs)
2. Bâtiment B : Pôle permanence et devoirs salle polyvalente (R+1 : CDI)
3. Bâtiment C : Ateliers (R+1 : salle de réunion)
4. Bâtiment D
5. Bâtiment E : pôle sciences (RDC, R+1, R+2)
6. Bâtiment pont (R+1 - R+2)
7. Internat garçons
8. Internat filles
9. Bureau CPE - Salle de sport - Bagagerie - Vestiaires
10. Cour - terrains de sport

Ech. 1/2000



### R+1 - Bâtiment pont

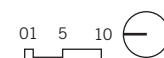
1. Salle 1/2 classe
2. Laboratoire de langues
3. Salle de classe CPGE
4. Salle de collection

Ech. 1/1000

### R+2 - Bâtiment pont

1. Salle 1/2 classe
2. Salle de musique
3. Salle de classe
4. Locaux techniques

Ech. 1/1000



Une extension de Lycée qui prend notamment les dehors d'un bâtiment pont : une façon maligne d'enjamber une cour de récréation, de couvrir un espace extérieur et de créer des circulations intérieures. Une réhabilitation en site occupé. Le lycée Jacques de Vaucanson à Tours est un établissement en pleine croissance. La restructuration du lycée concerne les espaces administratifs dédiés aux professeurs et l'ensemble du restaurant du lycée avec une capacité de 1 300 repas par jour. L'extension consiste en la réalisation d'une salle polyvalente et d'une salle d'activités physiques, ainsi que d'un ensemble de salles de classe.

Ces derniers prennent la forme d'un bâtiment pont entre le lycée et l'internat.

A l'image d'un lycée dispensant des formations techniques, l'édifice nouvellement créé se distingue par son concept innovant et sa performance constructive. Le bâtiment pont, élément phare de cette opération, s'insère au centre de la cour de récréation sans la scinder et complète les géométries de l'existant. Le monolithe relie donc les masses dispersées (lycée et internat), redonne corps à l'ensemble tout en lui conférant une dimension contemporaine par sa peau réfléchissante.

#### ÉQUIPE DE MAÎTRISE D'ŒUVRE :

- > ARCHITECTE MANDATAIRE : CFA
- > MISSION : BASE + EXE PARTIELLES
- > BUREAUX D'ÉTUDES TECHNIQUES :
  - STRUCTURE : BATISERF • FLUIDES ET HQE : INEX • ÉCONOMIE : BUREAU MICHEL FORGUE • ACOUSTIQUE : JEAN-PAUL LAMOUREUX • CUISINE : ARWYTEC
- DÉBUT DES ÉTUDES : PROJET LAURÉAT DU CONCOURS, 2007
- DATE DE LIVRAISON : SEPTEMBRE 2012
- PROGRAMME : RESTRUCTURATION DES SALLES D'ENSEIGNEMENT GÉNÉRAL ET TECHNIQUE, DE LA CUISINE ET DU RESTAURANT, DU CDI - CRÉATION DE SALLES DE COURS, DU RESTAURANT DES PROFESSEURS, D'UN GYMNASE ET D'UN AUDITORIUM.

#### DÉVELOPPEMENT DURABLE :

- > CHOIX INTÉGRÉ DES PROCÉDÉS ET PRODUITS DE CONSTRUCTION :
  - UTILISATION DE MATÉRIEAUX CERTIFIÉS
  - CHARPENTE MÉTALLIQUE = CHANTIER SEC
- > CHANTIER À FAIBLES NUISANCES EN SITE OCCUPÉ
- > GESTION DE L'ÉNERGIE :
  - CREF -13% - RT 2005 • ISOLATION PAR L'EXTÉRIEUR RENFORCÉE
- > GESTION DE L'EAU : TOITURE VÉGÉTALISÉE
- > CONFORT ACOUSTIQUE
- > CONFORT VISUEL

7



5. Cuisine - 6. Salle de classe - 7. Circulation intérieure



# LYCÉE LÉONARD DE VINCI

Saint Germain en Laye (78)

Livraison 2017

Maîtrise d'ouvrage: Région Ile de France - SAERP

Montant des travaux: 27 000 000 € HT

SHON: 9 240 m<sup>2</sup> à démolir - 14 880 m<sup>2</sup> à construire

HQE

BBC  
Efficacité





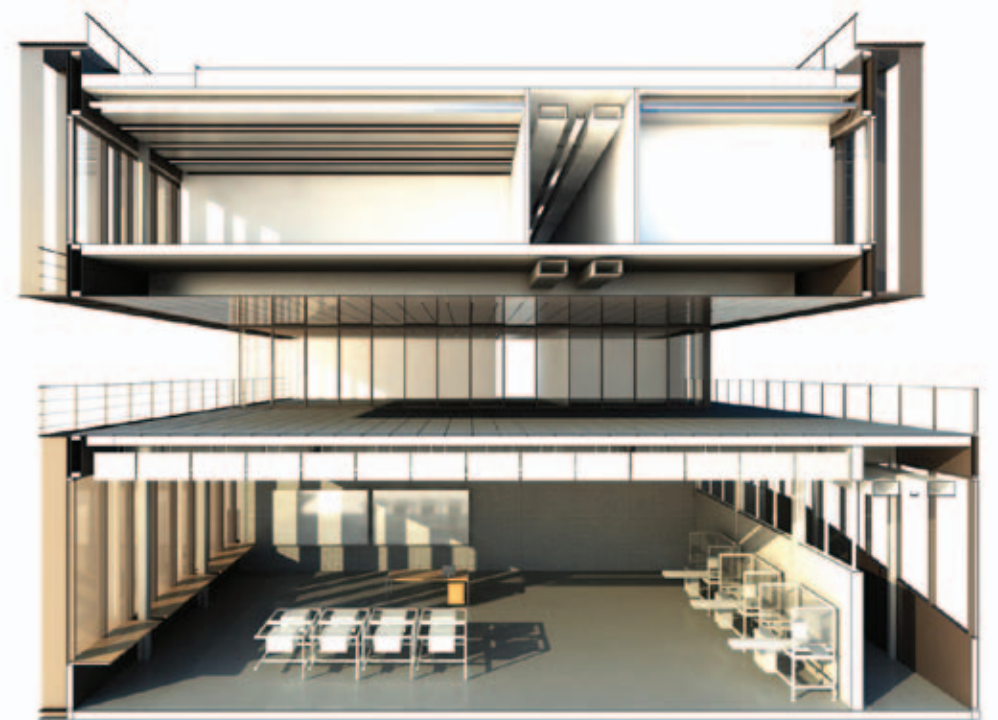
1



2



3



1. Croquis d'ambiance d'une salle de classe - 2. Croquis d'ambiance d'un atelier  
3. Coupe perspective - 4. Rue de desserte des ateliers





4

Un rapport intimiste entre une architecture et un programme singulier : le regroupement de formations générales et professionnelles dans le cadre d'un lycée.

Le projet va à l'essentiel : forme et modalités constructives sont dictées par une rationalité issue du programme du lycée Léonard de Vinci.

Le projet pour le lycée technique vise à doubler les surfaces du lycée existant, en assurant la construction d'un bâtiment neuf d'une capacité d'accueil de 1 200 élèves tout en maintenant le bâtiment existant en fonctionnement. A l'issue de la deuxième phase de travaux, celui-ci est détruit pour laisser place à un vaste parc.

La construction neuve est organisée sur trois niveaux. Au rez-de-chaussée, les lieux d'enseignement techniques regroupant ateliers, vestiaires et magasins se positionnent en U autour de la cour intérieure, et s'ouvrent sur le parvis du lycée. Ils sont distribués par deux rues intérieures desservant les ateliers d'un côté, et bordant

la cour intérieure de l'autre. Outre l'apport en lumière naturelle, cette relation à la cour permet aussi de se repérer aisément dans le lycée. Ce niveau s'encastre dans la pente et permet au premier étage accueillant la vie des élèves (restaurant, centre de documentation et d'information, salles d'études, cafétéria, salle de gymnastique) et l'administration, de retrouver une relation de plain pied avec le parc. Ces différentes fonctions, articulées par de vastes préaux terrasses, entretiennent des relations choisies entre elles et vers l'extérieur. Le CDI s'installe symboliquement en pont au-dessus du parvis du lycée. Les salles d'études font face à l'administration, les premières s'ouvrant vers le parc accessibles aux élèves, la seconde vers les logements de fonctions et leur jardin collectif. Le restaurant vient clore la cour et s'ouvre sur une terrasse accessible orientée au sud. Au deuxième étage, l'enseignement général bénéficie de vues imprenables sur les parcs attenants.



## RDC

1. Parvis d'entrée
2. Patio
3. Local vélos
4. Hall et locaux d'accueil
5. Salle de conférence enterrée
6. Vestiaires et dépôts
7. Locaux agents
8. Atelier
9. Salle de construction

Ech. 1/1000

## Rez-de-jardin

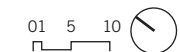
1. Terrasse accessible
2. Patio
3. CDI
4. Administration et professeurs
5. Cafétéria et associations
6. Cuisine et distribution
7. Réfectoire
8. Salle de sport
9. Permanence et infirmerie
10. Jardin

Ech. 1/1000

## R+1

1. Passerelle suspendue
2. Vide sur patio
3. Classe générale
4. Classe biologie et chimie
5. Classe micro biologie
6. Classe physique

Ech. 1/1000



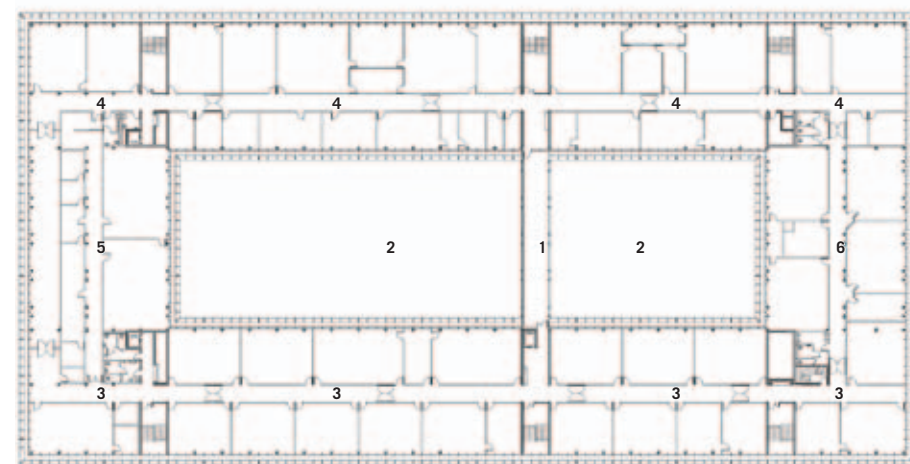
### ÉQUIPE DE MAÎTRISE D'ŒUVRE :

- > ARCHITECTE ASSOCIÉ : CFA
  - > MANDATAIRE : TANK ARCHITECTES
  - > MISSION : BASE + EXE PARTIELLES
  - > BUREAUX D'ÉTUDES TECHNIQUES :
    - STRUCTURE : B&G • FLUIDES : HDM INGENIERIE SA
    - ECONOMIE : CABINET BECQUART • HQE : SOLENER
- DÉBUT DES ÉTUDES :** PROJET LAURÉAT DU CONCOURS, JUIN 2009

**DATE DE LIVRAISON :** 2017, DCE EN COURS  
**PROGRAMME :** DÉMOLITION ET RECONSTRUCTION SUR SITE DU LYCÉE LÉONARD DE VINCI (1 000 ÉLÈVES). GRANDS ATELIERS, SALLES DE CLASSES STANDARDISÉES, LABORATOIRES SCIENTIFIQUES, SALLE DE SPORT, PARKING SOUTERRAIN (TRAVAUX EN SITE OCCUPÉ).

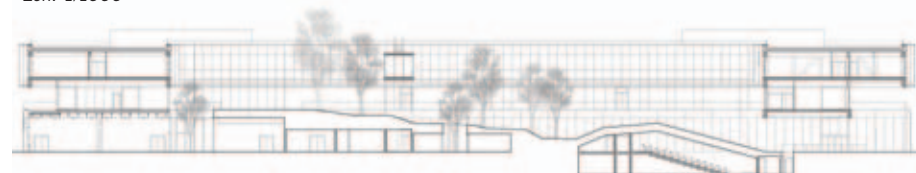
### DÉVELOPPEMENT DURABLE :

- > BÂTIMENT NF
- > CHOIX INTÉGRÉ DES PROCÉDÉS ET PRODUITS DE CONSTRUCTION :
  - UTILISATION DE MATÉRIAUX CERTIFIÉS • BÂTIMENT MODULABLE • CHARPENTE MÉTALLIQUE = CHANTIER SEC
- > CHANTIER À FAIBLES NUISANCES EN SITE OCCUPÉ
- > GESTION DE L'ÉNERGIE :
  - BÂTIMENT BBC EFFINERGIE • CONSOMMATION INFÉRIEURE À 65 KWH/M²/AN • TRAITEMENT D'AIR PAR DES CENTRALES À DOUBLE FLUX AVEC RÉCUPÉRATEURS DE CHALEUR • PANNEAUX PHOTOVOLTAÏQUES/ECS EN TOITURE
  - ISOLATION PAR L'EXTÉRIEUR RENFORCÉE • DISPOSITIF DE SUIVI DES PERFORMANCES MIS EN PLACE
- > GESTION DE L'EAU :
  - TOITURE VÉGÉTALISÉE
  - RÉUTILISATION DES EAUX PLUVIALES
- > CONFORT HYGROTHERMIQUE
- > CONFORT ACOUSTIQUE
- > CONFORT VISUEL : PROTECTION SOLAIRE EN FAÇADE SELON ORIENTATION



## Coupe longitudinale

Ech. 1/1000





# MAISON DE LA PETITE ENFANCE SUZANNE LACORE

Lomme (59)  
Livré en 2012

---

Maîtrise d'ouvrage: Ville de Lomme  
Montant des travaux: 2 540 000 € HT  
SHON: 1 277 m<sup>2</sup>







1



2



3



4

1. Façade d'entrée du bâtiment - 2. Façade sud  
3. À la tombée de la nuit - 4. Eclairée par les patios, la circulation secondaire réservée à l'équipe encadrante



Un équipement de plain-pied qui traduit des logiques d'échelles à concilier : enfant et adulte, individu et groupe, paysage et domesticité.

La Maison de la petite enfance de Lomme s'inscrit au coeur d'une dynamique d'aménagement du quartier. Cet équipement affirme son insertion dans le paysage urbain local par l'utilisation de matériaux bruts, comme l'acier Corten dont la couleur brun-roux rappelle les constructions typiques du Nord. La question de l'échelle est un axe de réflexion qui sous-tend le projet :

- la Maison devait être à l'échelle de l'enfant mais aussi de l'adulte qui l'accompagne. Le choix d'un équipement de plain-pied, au ras du paysage, favorise cette connivence entre le lieu et ses petits occupants :

- elle devait correspondre à l'individu mais aussi au groupe ;  
- en tant qu'équipement majeur, elle devait être à l'échelle de son quartier.

La vocation ludo-éducative est une autre clef de lecture de ce bâtiment.

Par les matériaux, les couleurs, les différents espaces et ambiances proposés, le bâtiment devient un outil de découverte et d'expérimentation.

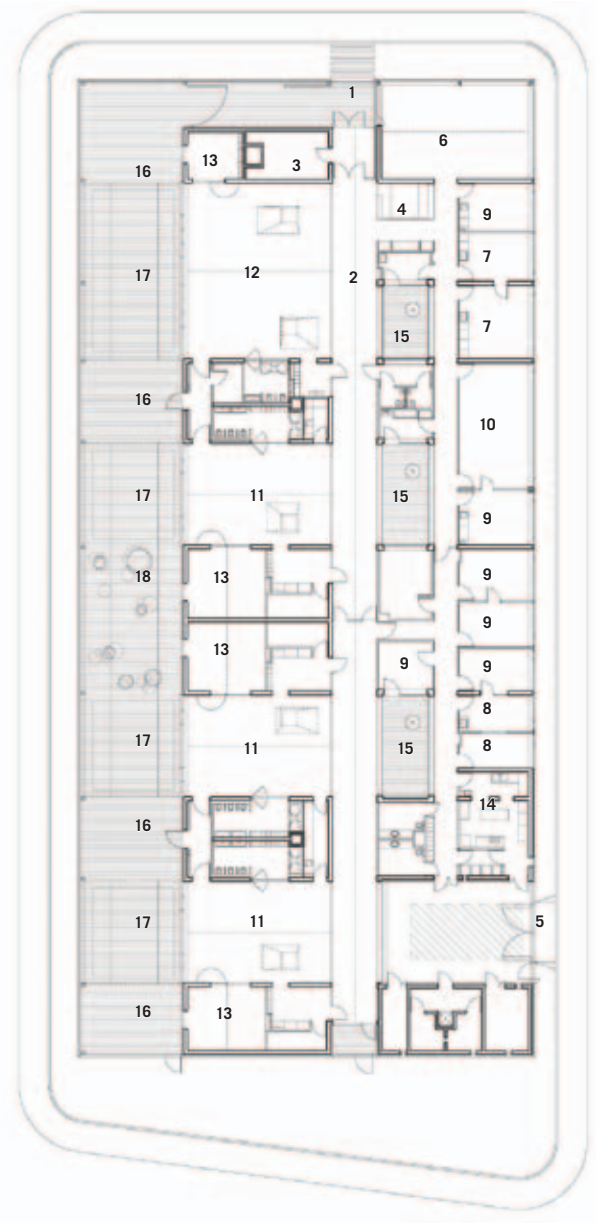
Petite « boîte à grandir », la maison de la petite enfance de Lomme inspire la convivialité d'une « maison » et décline les espaces et échelles de manières à multiplier les lieux et les ambiances à découvrir. La différenciation des espaces se traduit à l'extérieur par un double aspect de la peau du bâtiment. Cet effet concourt à mettre en relation intérieur et extérieur.



5



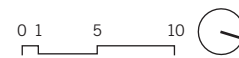
6



## RDC

1. Sas d'entrée
2. Hall
3. Local poussette
4. Banque d'accueil
5. Accès de service
6. Salle d'attente PMI
7. Bureau de consultation PMI
8. Bureau du staff médical
9. Bureau du staff administratif
10. Salle de réunion
11. Lieu de vie - crèche
12. Salle de jeu et d'éveil - crèche
13. Salle de repos - crèche
14. Cuisine - crèche
15. Patio
16. Préau
17. Cour de récréation minérale
18. Jardin

Ech. 1/500



### ÉQUIPE DE MAÎTRISE D'ŒUVRE :

- > ARCHITECTE MANDATAIRE : CFA
- > MISSION : BASE + EXE PARTIELLES + OPC
- > BUREAU D'ÉTUDES TECHNIQUES :
  - FLUIDES ET HQE : BETHAC
  - STRUCTURE : IBAT
  - ÉCONOMIE : MET-BAT
- DEBUT DES ÉTUDES : LAURÉAT DU CONCOURS , OCTOBRE 2007
- DATE DE LIVRAISON : MAI 2012
- PROGRAMME : CRÈCHE FAMILIALE DE 18 PLACES, TROIS UNITÉS DE JOUR DE 18 PLACES, PMI, CUISINE DE RÉCHAUFFAGE.
- DÉVELOPPEMENT DURABLE :
  - > RELATION HARMONIEUSE DES BÂTIMENTS AVEC LEUR ENVIRONNEMENT IMMÉDIAT :
    - VOLUMÉTRIE SIMPLE
    - TRAITEMENT DE LA TOITURE EN 5<sup>e</sup> FAÇADE
  - > GESTION DE L'ÉNERGIE :
    - TRAITEMENT D'AIR PAR DES CENTRALES À DOUBLE FLUX AVEC RÉCUPÉRATEURS DE CHALEUR
    - ISOLATION PAR L'EXTÉRIEUR RENFORCÉE
    - DISPOSITIF DE SUIVI DES PERFORMANCES MIS EN PLACE
  - > ENTRETIEN MAINTENANCE : FACILITÉ D'ENTRETIEN
  - > CONFORT HYGROTHERMIQUE
  - > CONFORT ACOUSTIQUE ET VISUEL : TRAVAIL SUR LE THÈME DES PATIOS

5. Patio - 6. Transparence et ouverture des salles de jeux - 7. Les espaces extérieurs bénéficiant d'une belle luminosité : jardins, préaux et aires de jeux



7



## Le logement, vers une architecture pragmatique

Conceptualiser une architecture pragmatique pour ne pas la subir. L'époque que nous vivons est historique : la demande en logement est pressante, l'Europe en crise doit se réinventer, l'éco responsabilité est nécessaire pour envisager un futur serein. Comment articuler ces problématiques ? Comment concevoir avec objectivité, pragmatisme et enthousiasme une architecture du logement du XXI<sup>e</sup> siècle ? N'est-il pas grand temps de conceptualiser une architecture pragmatique pour arrêter de la subir ?

La meilleure façon de concevoir une architecture du logement en période de crise est, a été, et sera toujours de chercher le « maximum de satisfaction avec le minimum de dépense ». Les architectures vernaculaires utilisaient au mieux les ressources et savoir-faire locaux afin de proposer des constructions répondant au mieux aux diverses contraintes climatiques rencontrées. Quelles sont donc nos spécificités locales à l'heure de la globalisation ? La société européenne, soucieuse d'inscriptions patrimoniales tant historiques que géographiques et sociales, se doit d'être exemplaire. La mutation de la ville européenne doit être accompagnée de réflexions sur l'intelligence d'un « vivre ensemble » qui lui est propre depuis la seconde guerre mondiale. Au sein de l'Europe, le BTP français démontre un savoir-faire indéniable quant aux process de production - optimisation des coûts de construction par la gestion de la main d'œuvre et la standardisation des procédés constructifs. Considérons enfin cela comme un atout au lieu de s'en défendre ! Et réfléchissons avec ces données au logement de demain.

Tout d'abord, en cherchant la flexibilité. Celle-ci sera le meilleur moyen d'anticiper les modes d'habiter de demain. Elle doit se retrouver tant dans l'élaboration du projet pour pouvoir être réactif à une demande fluctuante, que dans la conception du logement pour anticiper les capacités de transformations futures ainsi que les multiples modes de vie des futurs habitants. Il nous faut ainsi éviter les porteurs intermédiaires autres que les refends entre appartement, placer les gaines le long du noyau central ou des refends porteurs, établir des percements en façade simples et répétitifs, proposer des dispositifs d'aménagement du logement permettant d'intensifier les usages - double porte sur une chambre depuis le séjour, minimiser les surfaces de circulation pour augmenter la taille des pièces à vivre principales, rangements donnant sur les pièces collectives de façon à dégager du linéaire de mur libre dans les chambres.

Nous devons parallèlement faire preuve d'objectivité et de réalisme. Cela passe par la maîtrise des coûts (procédés constructifs simples et pérennes - maçonnerie, enduit, châssis menuisé monobloc), et par une grande rationalité obtenue par l'optimisation structurelle, l'optimisation des plans des logements (géométrie orthogonale et murs libres de toute servitude pour favoriser l'aménagement des petites surfaces, minimiser les dégagements pour optimiser les surfaces ). L'objectif est de définir une architecture écrite par les usages (balcons, volets roulants encastrés pour faciliter la pose de rideau, patio d'accès aux logements individuels depuis la rue), une architecture du maximum de satisfaction pour un minimum de dépense.



# COMPLEXE HÔTELIER ET RÉSIDENTIEL DE LUXE

Alaior, Minorque – Espagne  
Livraison 2015

---

Maîtrise d'ouvrage: Mare et Terra  
SHON de construction neuve: 5 900 m<sup>2</sup>  
SHON de restructuration: 2 000 m<sup>2</sup>



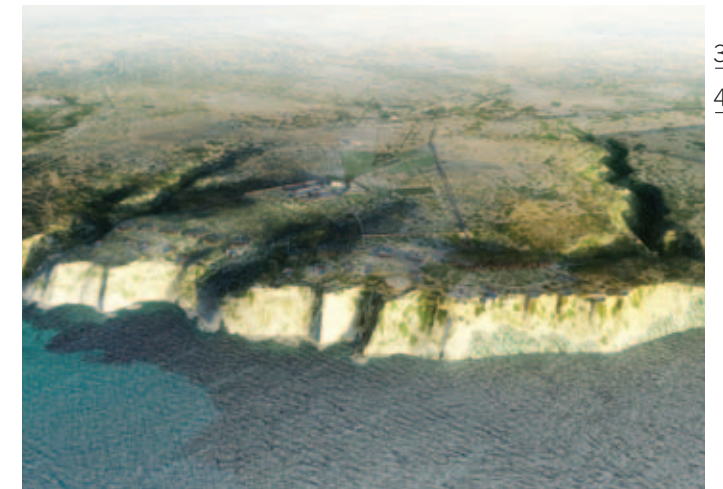




1



2



3

4

1. Villa type La Finca - 2. Vue intérieure de la villa La Finca - 3. La piscine et sa pergola - 4. Vue aérienne du site

Utiliser les ressources de l'architecture militaire pour camoufler, dans un site exceptionnel abritant une ancienne base d'infanterie, un complexe hôtelier et résidentiel de luxe d'un type nouveau, axé sur la nature, à l'empreinte écologique nulle, dans lequel les hôtes jouiront d'un paysage sauvage intact.

Au plus près de la côte, les maisons Vigies se glissent sous le sol naturel. Ce sont des murs épais de pierre sèche et de béton définissant les corps principaux des maisons, entre lesquels s'insinuent des dalles supportant des jardins suspendus. Elles sont traversantes pour capter la brise marine. En contrebas vers la mer, elles disposent chacune d'une piscine : le ciel s'y reflète et semble se confondre avec la mer.

Les maisons Finca, situées à l'intérieur des terres,

sont une transcription contemporaine de l'architecture minorquine traditionnelle. Simplicité volumétrique, pente de toiture, murs et tuiles blanchies à la chaux sont invoqués mais aussi la « porxada », espace extérieur traditionnellement situé sur la face sud-sud/ouest de la maison, sorte de galerie voutée, lieu de vie et de desserte de la maison, apportant de l'ombre à la partie la plus exposée.

Une maison de maître abandonnée est réhabilitée en hôtel. La structure du bâtiment est conservée et restaurée pour accueillir une architecture contemporaine et épurée. Plus loin, au sud, un hôtel de 30 chambres se tapie dans la houpe d'un bois d'eucalyptus empruntant à l'architecture militaire ses formes caparaçonnées et optimisées. Elles sont desservies par un large deck en bois se faufilant entre les arbres. L'ensemble est soutenu par des pilotis inclinés se confondant avec les troncs des eucalyptus.

**ÉQUIPE DE MAÎTRISE D'ŒUVRE :**

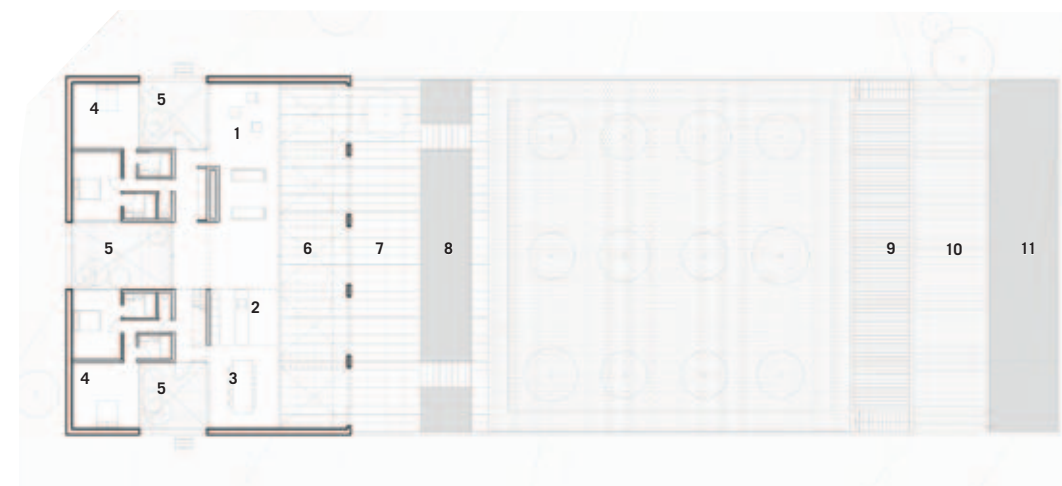
- > ARCHITECTES : CFA
- > MISSION : ETUDES DE FAISABILITÉ, AVANT-PROJET, PERMIS DE CONSTRUIRE
- > AMÉNAGEMENT INTÉRIEUR : STUDIO PUTMAN

**DÉBUT DES ÉTUDES :** MAI 2012, ÉTUDES EN COURS

**DATE DE LIVRAISON :** 2015  
**PROGRAMME :** RECONVERSION D'UN ANCIEN SITE MILITAIRE DE 72 HA EN COMPLEXE HÔTELIER ET RÉSIDENTIEL : 2 HÔTELS TOTALISANT 45 SUITES, 14 MAISONS DE LUXE SPA FITNESS RESTAURANT ET PISCINES.

**DÉVELOPPEMENT DURABLE :**

- > ARCHITECTURE BIOCLIMATIQUE
- > CONFORT HYGROTHERMIQUE :
  - ZONE TAMPON • INERTIE DU BÂTIMENT
- > CONFORT VISUEL



Villa La Finca  
RDC

1. Séjour
2. Cuisine
3. Salle à manger
4. Chambre
5. Patio
6. Porxada
7. Terrasse
8. Lame d'eau
9. Pergola
10. Plage
11. Piscine

Ech. 1/500



Coupe

Ech. 1/500





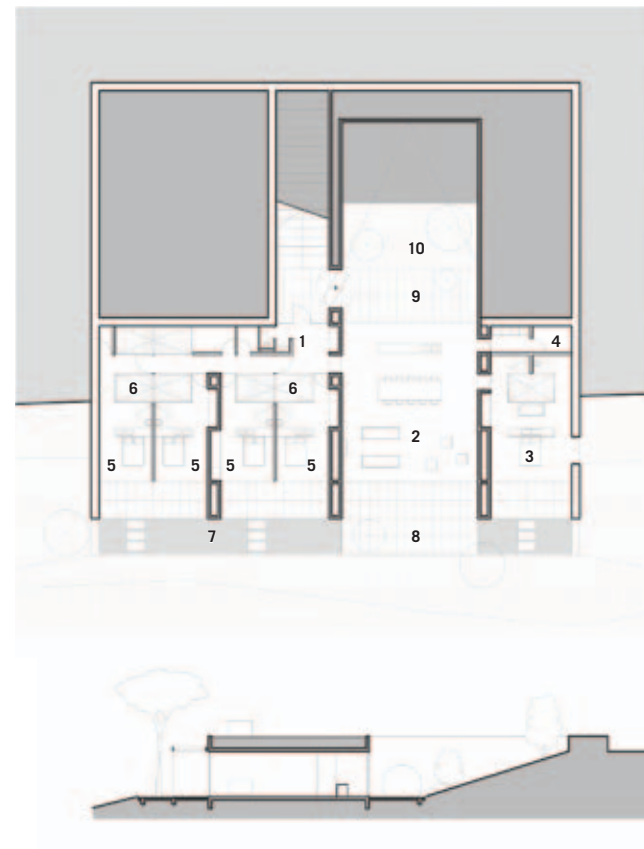
4



6



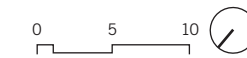
5



Villa Vigie  
RDC

- 1. Entrée
- 2. Séjour
- 3. Suite parentale
- 4. Cuisine technique
- 5. Chambre
- 6. Patio
- 7. Lame d'eau
- 8. Terrasse
- 9. Salle à manger d'été
- 10. Jardin d'intérieur

Ech. 1/500



Coupe

Ech. 1/500

4. Toiture végétalisée des habitations - 5. Villa Vigie  
6. Vue intérieure de la Villa Vigie





7

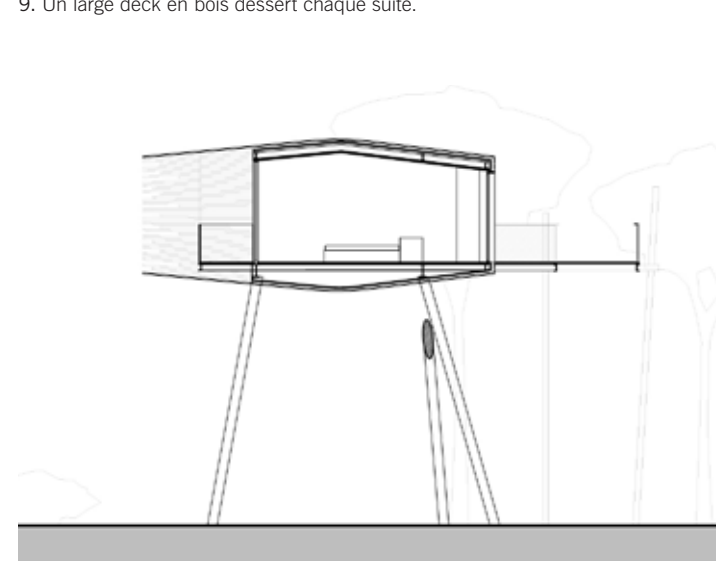


9

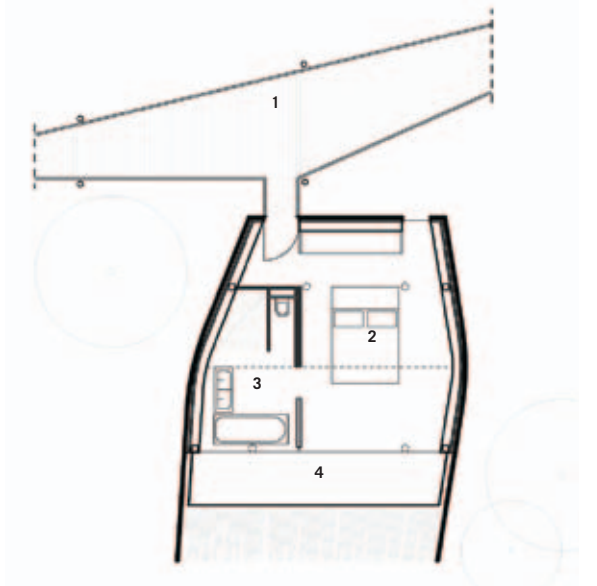


8

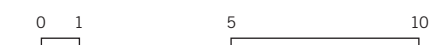
- 7. Une ancienne casemate creusée dans le sol est transformée en lobby, accueillant les services et un restaurant.
- 8. Chaque suite cadre l'horizon.
- 9. Un large deck en bois dessert chaque suite.



Hôtel La Vigie  
Coupe  
Ech. 1/200



Plan RDC  
1. Passerelle d'accès  
2. Chambre  
3. Salle de bain  
4. Terrasse  
Ech. 1/200





# 71 LOGEMENTS SOCIAUX ET EN ACCESSION

Sète (34)

Livré en 2011

Pyramide d'Argent Régionale de l'Innovation 2011

Maîtrise d'ouvrage: Pragma

Montant des travaux: 4 171 000 € HT

SHON: 4 422 m<sup>2</sup>

H&E  
Cerqual







1

2



3



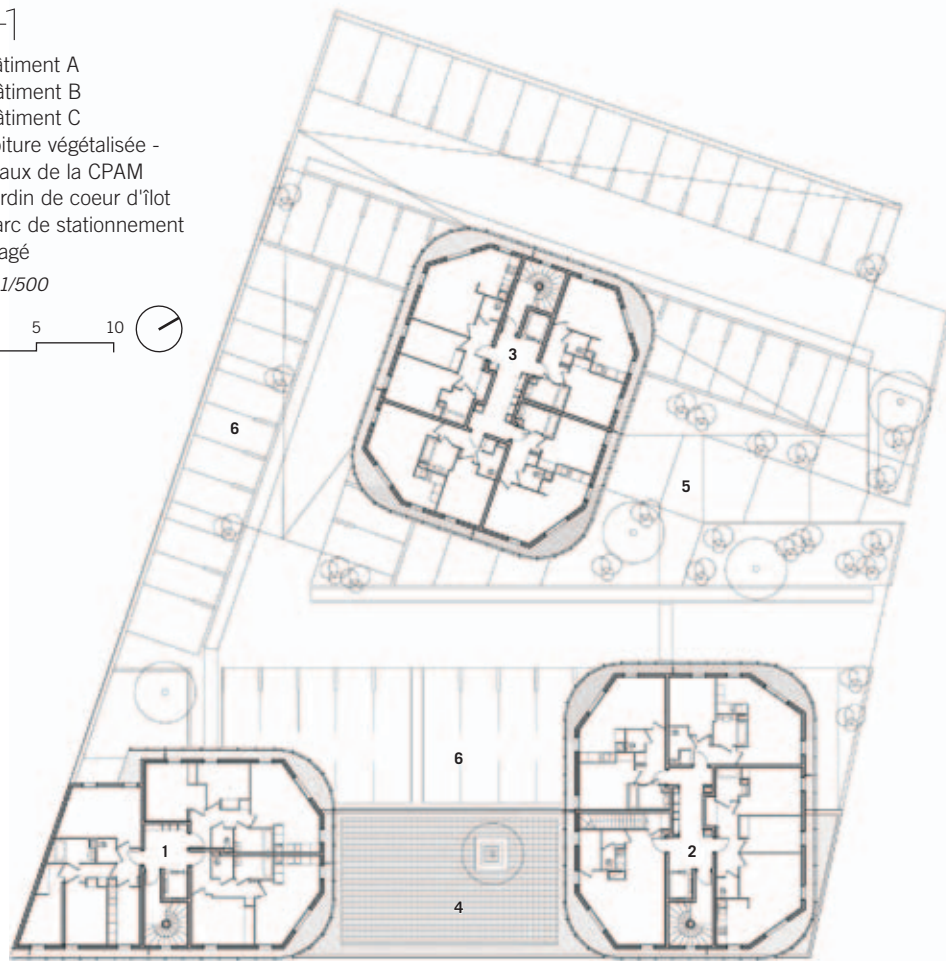
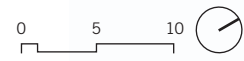
1. Le coeur d'îlot : socle abritant les activités, inclinaison du sol pour les parkings, surélévation des plots de logements
2. Toiture végétalisée des activités
3. Chaque logement bénéficie d'une double orientation dont les séjours aux angles profitent pleinement.
4. Reflet du soleil sur le claustra métallique



R+1

1. Bâtiment A
2. Bâtiment B
3. Bâtiment C
4. Toiture végétalisée - Bureaux de la CPAM
5. Jardin de coeur d'îlot
6. Parc de stationnement paysagé

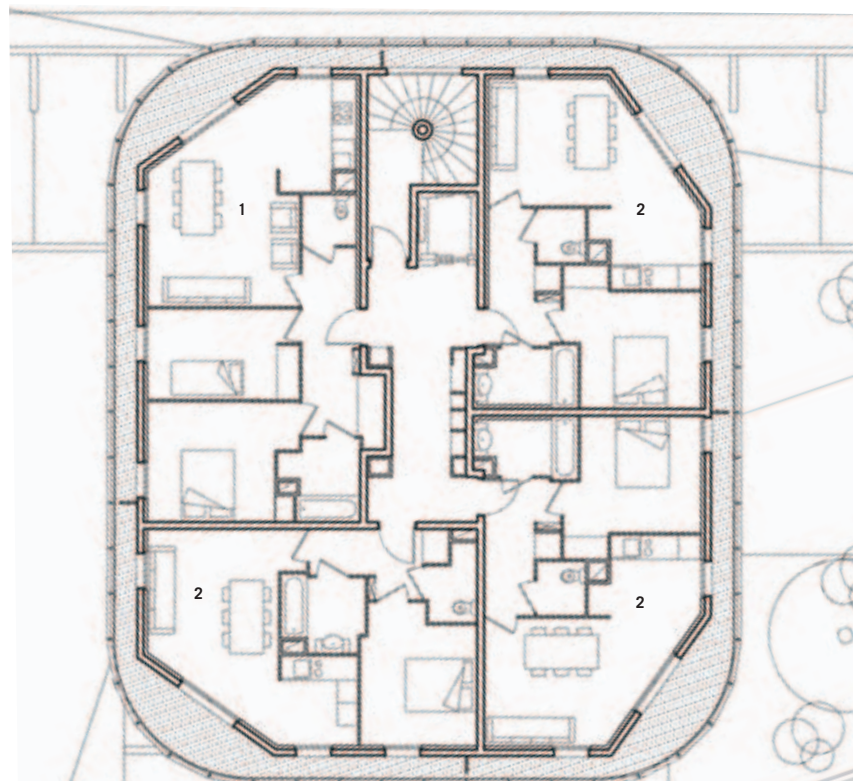
Ech. 1/500



### Etage courant - bâtiment C

1. Appartement T3 - 2. Appartement T2

Ech. 1/200



Comment évoquer l'histoire d'un site tout en imprimant une identité contemporaine à une entrée de ville et à des quartiers en gestation? Comment répondre aux échelles titanesques du port de Sète et à ses horizons marins tout en prolongeant les modes d'habiter de la vieille ville?

Sète, « l'île singulière » de Paul Valéry. Nous sommes à l'entrée nord de la vieille ville, à proximité du port de commerce.

Le projet propose trois plots s'installant sur un socle à rez-de-chaussée qui accueille les commerces et parkings et s'adresse aux piétons. Les plots hébergent les logements et répondent au paysage spécifique du port de commerce tout en profitant des vues dégagées. Ils sont aussi l'expression d'une « architecture méditerranéenne » en phase avec des modes d'habiter propres à ce climat : vivre dehors tout en sachant se protéger des fortes chaleurs. Chaque pièce trouve un prolongement extérieur. Un claustra en acier galvanisé protège les balcons des fortes chaleurs tout en leur offrant une belle intimité. Il unifie les trois plots qui deviennent de gigantesques cocons d'acier, évoquant par leur matériau le monde maritime, par leur forme les étraves de bateaux, par le bruit du vent dans la résille le cliquetis des mâts dans un port.

#### ÉQUIPE DE MAÎTRISE D'ŒUVRE :

- > ARCHITECTE MANDATAIRE : CFA
- > MISSION : BASE SANS DET AVEC SUIVI ARCHITECTURAL
- > BUREAUX D'ÉTUDES TECHNIQUES :
  - STRUCTURE : SECIM • FLUIDES : HOLISUD
  - BUREAU DE CONTRÔLE ET COORDINATION DE SÉCURITÉ : SOCOTEC
  - GÉO TECHNIQUE : EGSA BTP
- DEBUT DES ÉTUDES : AOÛT 2008 / COMMANDE DIRECTE
- DATE DE LIVRAISON : SEPTEMBRE 2011
- PROGRAMME : 71 LOGEMENTS DONT 16 SOCIAUX AVEC 370 M<sup>2</sup> DE BUREAUX
- DEVELOPPEMENT DURABLE :
  - > GESTION DE L'ÉNERGIE : BONNE INERTIE
  - > GESTION DE L'EAU : • TRAITEMENT DES HYDROCARBURES • TOITURE VÉGÉTALISÉE
  - > CONFORT HYGROTHERMIQUE :
    - DOUBLE ORIENTATION DES LOGEMENTS
    - PROTECTION ET CONTRÔLE SOLAIRE GRÂCE À LA RÉSILLE MÉTALLIQUE EN FAÇADE
    - PRÉSERVATION DE L'ENSOLEILLEMENT DU JARDIN PAR LE GALBE DES VOLUMES

4





# 70 LOGEMENTS SOCIAUX

Aubervilliers (93)  
Livré en 2012  
Pyramides d'Argent 2009: Grand Prix du  
Développement Durable et Grand Prix Régional

Maîtrise d'ouvrage: Meunier Habitat  
Montant des travaux: 5 309 842 € HT  
SHON: 5 573 m<sup>2</sup>

H&E  
Cerqual





1



2



1. Porte à faux du bâtiment B - 2. Logements à double orientation



Un projet qui traite de la densité en périphérie et en cœur de parcelle dans un contexte métropolitain.

La périphérie de ce projet situé dans la ZAC du Landy à Aubervilliers est constituée de deux plots posés en équilibre sur un socle R+1. Une masse dense sculptée de loggias confère une certaine intimité aux logements. La peau en béton matricé joue sur des variations de teintes et de textures.

Ces deux plots sculptés jouent sur des alignements et des reculs par rapport à la rue, se soulevant pour créer des percées vers les halls et le cœur d'îlot.

Le cœur de parcelle joue sur une fragmentation des volumes, dessine un « skyline », crée des traversées nord/sud vers les jardins du bâtiment suivant et propose uniquement des appartements à double orientation, dotés de terrasses à tous les étages.

**ÉQUIPE DE MAÎTRISE D'ŒUVRE :**

- > ARCHITECTE MANDATAIRE : ATELIERS 234
- > ARCHITECTE CO-TRAITANT : CFA
- > MISSION : BASE SANS DET AVEC SUIVI ARCHITECTURAL
- > BUREAUX D'ÉTUDES TECHNIQUES :
  - FLUIDES : ID BAT • STRUCTURE : S.O.R.E.T • ÉCONOMIE : GV INGENIERIE
- DÉBUT DES ÉTUDES :** PROJET LAURÉAT DU CONCOURS, 2006
- DATE DE LIVRAISON :** FÉVRIER 2012
- PROGRAMME :** 70 LOGEMENTS SOCIAUX COLLECTIFS AVEC PARKING ENTERRÉ
- DÉVELOPPEMENT DURABLE :**
  - PYRAMIDES D'ARGENT 2009: GRAND PRIX DU DÉVELOPPEMENT DURABLE ET GRAND PRIX RÉGIONAL
- > RELATION HARMONIEUSE DES BÂTIMENTS AVEC LEUR ENVIRONNEMENT IMMÉDIAT
- > GESTION DE L'ÉNERGIE : PANNEAUX EAU CHAUDE SANITAIRE EN TOITURE
- > GESTION DE L'EAU : TOITURE VÉGÉTALISÉE
- > CONFORT ACOUSTIQUE
- > CONFORT HYGROTHERMIQUE ET VISUEL : DOUBLE ORIENTATION DES LOGEMENTS



3. Venelle ménagée par le porte à faux - 4. Fragmentation des volumes et végétation en coeur d'îlot  
5. Variations de teintes et de textures du béton matricé



Façade Ouest

Ech. 1/500

3

4



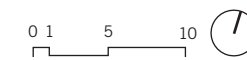
5



R+3

1. Appartement T2
2. Appartement T3
3. Appartement T4
4. Appartement T5
5. Toiture terrassée végétalisée
6. Terrasse privative desservant les logements
7. Venelle

Ech. 1/500





# CENTRE VILLE

## 52 LOGEMENTS SOCIAUX

Nanterre (92)  
Livraison 2014

Maîtrise d'ouvrage: ICF La Sablière  
Montant des travaux: 6 017 832 € HT  
SHON: 3 866 m<sup>2</sup>

BBC

H&E  
Cerqual







Un projet de 52 logements qui relie des éléments du grand paysage du nord-ouest parisien, entre la Défense et la Seine.

L'éco-quartier Hoche se construit sur d'anciennes friches industrielles. Il doit articuler l'échelle du parc du Chemin-de-l'île et de l'autoroute A14 la traversant, et celle, beaucoup plus modeste, d'un tissu pavillonnaire datant des années 1930. Les deux parcelles dévouées à l'opération incarnent cette problématique. Les logements sont ainsi scindés entre des logements collectifs alignés sur rue, faisant face aux constructions de 8 niveaux assumant la relation à l'autoroute et à un square urbain, et des maisons en cœur d'îlot épousant les gabarits des pavillons existants.

Sur la rue de l'avenir, les distributions verticales scindent les masses bâties. Outre des percées

visuelles vers le cœur d'îlot paysagé, ces failles apportent de la lumière solaire directe à la rue, et permettent aux logements de bénéficier de pièces éclairées et ventilées naturellement. Le fractionnement des masses bâties sur rue concourt de surcroît à retrouver l'échelle hétérogène des constructions existantes voisines. Les logements sont traversant, et s'ouvrent à travers de vastes loggias vers le cœur d'îlot paysagé.

Sa façade est hérissée de balcons se projetant vers le square. Les logements sont là aussi traversant, et disposent de pièces éclairées et ventilées naturellement.

En cœur d'îlot, les toitures des rez-de-chaussée des maisons sont largement végétalisées. Les émergences abritant les chambres sont des volumes simples, sorte de rochers artificiels dessinant le jardin de cœur d'îlot.

#### ÉQUIPE DE MAÎTRISE D'ŒUVRE :

- > ARCHITECTE MANDATAIRE : CFA
- > MISSION : BASE
- > BUREAUX D'ÉTUDES TECHNIQUES :
  - FLUIDES ET STRUCTURE : BETHAC
  - ÉCONOMIE : CABINET PONCET
- DÉBUT DES ÉTUDES : JUILLET 2009, CHANTIER EN COURS**
- PROGRAMME : 52 LOGEMENTS SOCIAUX COLLECTIFS AVEC PARKING ENTERRÉ**
- DÉVELOPPEMENT DURABLE : LABEL H&E**
- > GESTION DE L'ÉNERGIE : • LABEL BBC
  - COMPACTÉ DES BÂTIMENTS • ISOLATION PAR L'EXTÉRIEUR RENFORCÉE • CHAUFFERIE BOIS • PANNEAUX EAU CHAUDE SANITAIRE EN TOITURE • CONSOMMATION INFÉRIEURE À 60 KWH/M<sup>2</sup>/AN
- > GESTION DE L'EAU : SYSTÈME DE DRAINAGE PAR NOUES PAYSAGÈRES, PHYTOÉPURATION
- > CONFORT ACOUSTIQUE

1



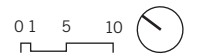
#### RDC

1. Appartement T1
2. Appartement T2
3. Appartement T3
4. Appartement T4 triplex
5. Appartement T5 triplex
6. Jardin privatif
7. Sente piétonne publique
8. Jardin en cœur d'îlot



#### R+2

1. Toiture végétalisée
2. Appartement T2
3. Appartement T3
4. Appartement T4
5. Appartement T4 duplex
6. Jardin privatif
7. Loggia

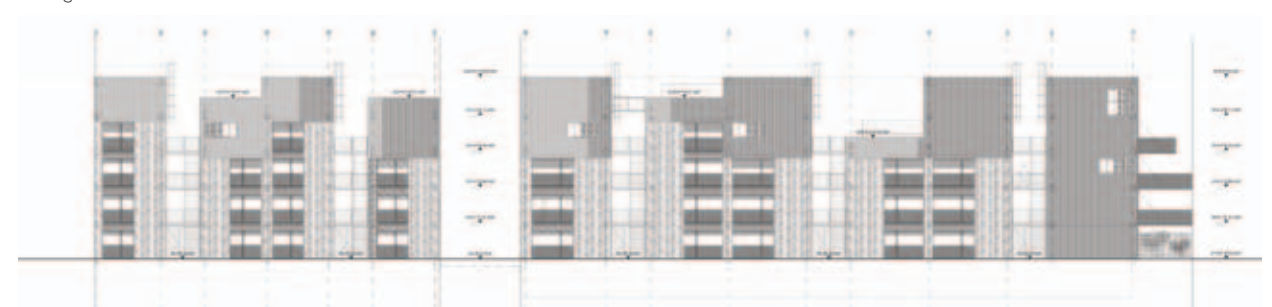


1. Sente piétonne publique

#### Façade nord



#### Façade sud





# MAISON R

Sèvres (92)  
Livré en 2009  
Première mention au Prix grand public des architectures  
contemporaines de la métropole parisienne 2010

---

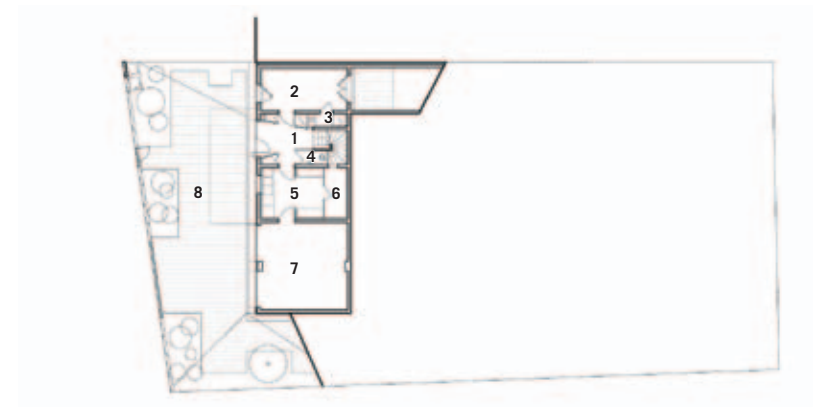
Maîtrise d'ouvrage: privé  
Montant des travaux: 480 000 € HT  
SHON: 299,5 m<sup>2</sup>







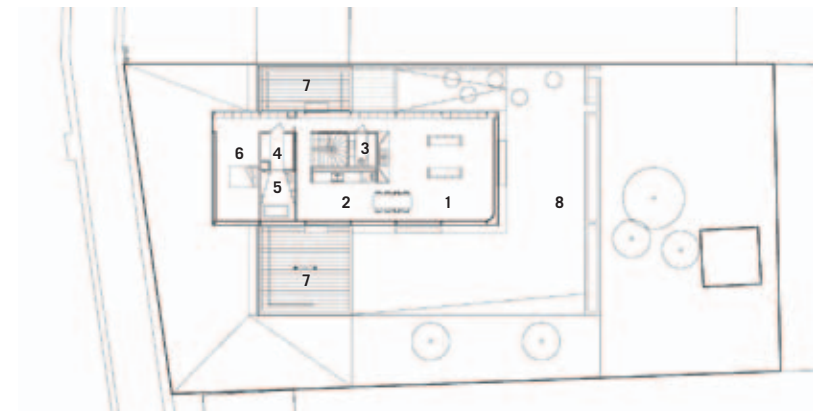
1



### RDC

1. Hall
2. Chambre d'ami
3. Salle d'eau
4. Sanitaire
5. Buanderie
6. Cave à vin
7. Garage
8. Parvis d'accès

Ech. 1/500



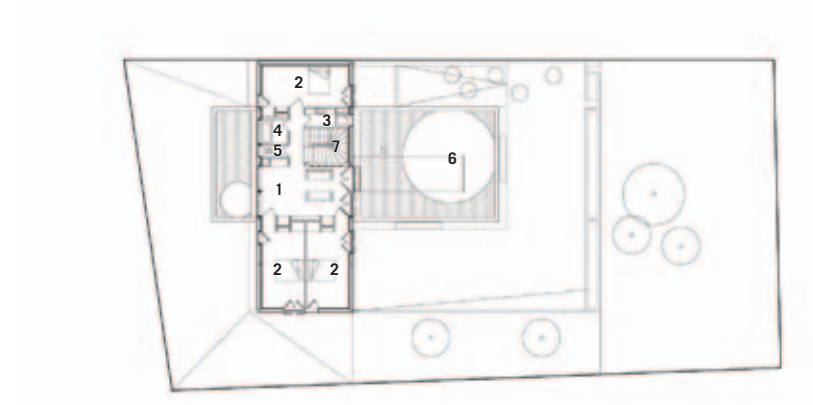
### Rez-de-jardin

1. Séjour
2. Cuisine
3. Sanitaire
4. Dressing
5. Salle de bain
6. Chambre
7. Terrasse
8. Jardin

Ech. 1/500



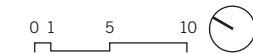
2



### R+1

1. Séjour des enfants
2. Chambres
3. Salle d'eau
4. Salle de bain
5. Sanitaire
6. Terrasse
7. Escalier

Ech. 1/500



1. Le séjour, largement vitré au sud et à l'ouest sur le jardin
2. Vue depuis le jardin

### ÉQUIPE DE MAÎTRISE D'ŒUVRE :

> ARCHITECTE : CFA

> DÉBUT DES ÉTUDES : OCTOBRE 2004

> DATE DE LIVRAISON : MAI 2009

### PROGRAMME :

> RDC : HALL, CHAMBRE D'AMI ET SALLE D'EAU, SANITAIRE, GARAGE, 2 PLACES, BUANDERIE, CAVE À VIN

> R+1 : SÉJOUR, SALLE À MANGER, CUISINE, SANITAIRE, SUITE PARENTALE AVEC DRESSING ET SALLE DE BAIN

> R+2 : 3 CHAMBRES, SÉJOUR DES ENFANTS, SALLE DE BAIN, SALLE D'EAU, SANITAIRE

> ENTREPRISE : LOMAS - DMCA

### DÉVELOPPEMENT DURABLE :

> RELATION HARMONIEUSE DES BÂTIMENTS AVEC LEUR ENVIRONNEMENT IMMÉDIAT

### > CHOIX INTÉGRÉ DES PROCÉDÉS ET PRODUITS DE CONSTRUCTION :

• UTILISATION DE MATÉRIAUX CERTIFIÉS

• CHANTIER SEC

> GESTION DE L'ÉNERGIE : • CHAUFFAGE AU GAZ DE VILLE • ISOLATION PAR L'EXTÉRIEUR RENFORCÉE • MENUISERIE À RUPTURE DE PONT THERMIQUE • VITRAGE HAUTE PERFORMANCE

> GESTION DE L'EAU : • OPTIMISATION DES ZONES D'ABSORPTION • TOITURE VÉGÉTALISÉE

> CONFORT HYGROTHERMIQUE

> CONFORT ACOUSTIQUE

> CONFORT VISUEL

### Coupe

Ech. 1/500



Trois blocs et un porte-à-faux qui se jouent des règlements urbains de la ville de Sèvres.

Un couple et leurs trois enfants acquièrent à Sèvres un terrain occupé par un verger, libéré de toute construction exceptée une cabane de jardinier. Elle sera conservée ainsi que les arbres adultes en bonne santé, éléments de mémoire ancrant le projet dans son site.

Le programme se compose de trois ensembles distincts : les commodités, les pièces de vie collective et enfin les chambres des enfants, organisées autour d'un espace polyvalent. Les modes et temps d'occupations y sont différents : fonctionnalité pour le premier, vie collective et

réception pour le second, intimité pour le troisième. Cette fragmentation entre en résonance avec le contexte : il ne s'agit plus d'une maison mais de trois volumes, retrouvant ainsi l'échelle des constructions hétérogènes voisines. Compte tenu de la petite superficie du terrain, ils sont superposés.

Le jardin a désormais poussé. La haie de bambou sur rue lui procure une grande intimité, quelques fruitiers récemment plantés rappellent l'ancien verger. La maison à porte à faux se fond dans son jardin, accrochée à flanc de coteau.



# MAISON EN MONGOLIE INTÉRIEURE

Chine

Maîtrise d'ouvrage: Ordos Jiang Yuan  
Water Engineering Co, Ltd  
SU: 1 000 m<sup>2</sup>







1



3



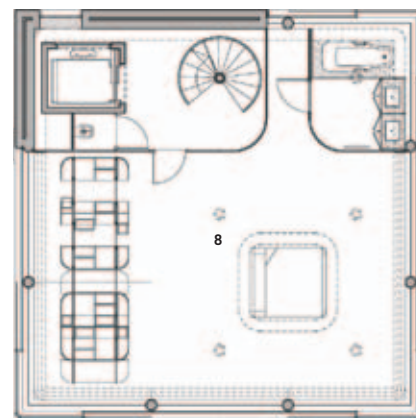
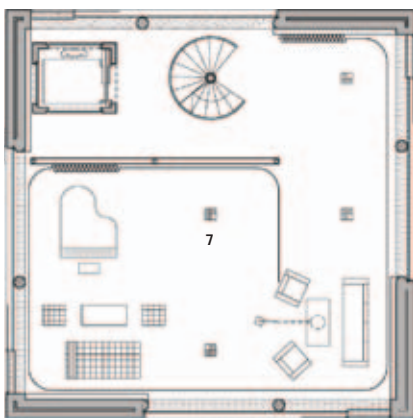
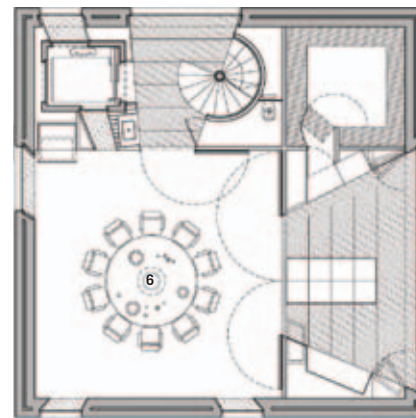
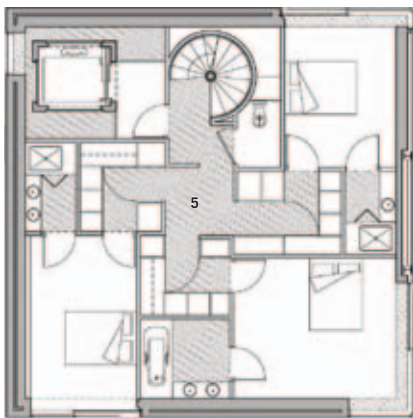
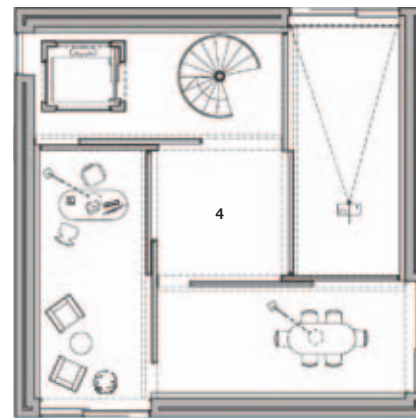
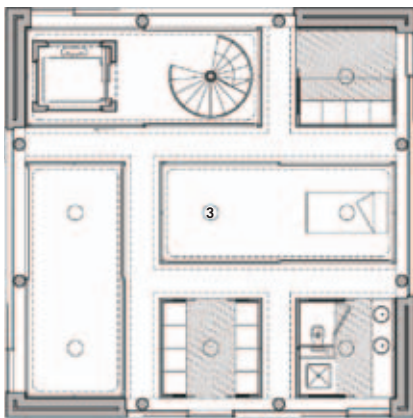
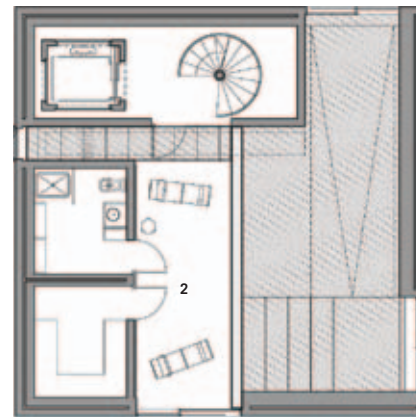
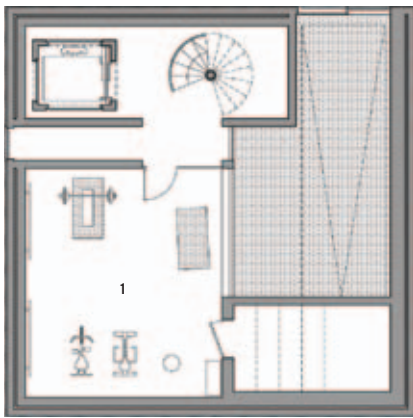
2



4

1. Suite parentale - 2. Salon principal - 3. Piscine et gymnase - 4. Salle à manger principale





Cette maison individuelle fait partie de la série ORDOS 100 : 100 architectes internationaux invités à apporter leur contribution à un lotissement résidentiel conçu comme une collection d'architecture contemporaine. Une aventure singulière, une construction hors norme : un cadre non standard à tout égard.

A Ordos 100, les futurs habitants n'achètent pas une maison individuelle mais une pièce d'une collection de 100 maisons. Chaque maison est un projet unique. Or une des caractéristiques primordiales d'une maison est la personnalisation de l'objet. La customisation d'un programme initialement standard. Nous proposons un assemblage, une collection d'espaces particuliers avec des potentiels spécifiques que le propriétaire s'appropriera.

Le projet vertical marque le haut de la colline et devient un signal, une stèle dans le désert que traversera une lumière d'or. Chaque niveau compose un univers, un monde et une ambiance particulière.

### Plans d'étages

- 1. R-4 : Gymnase
- 2. R-3 : Piscine et sauna
- 3. R-2 : Service et personnel
- 4. R-1 : Bureau et salle multimédia
- 5. R+1 : Chambres
- 6. R+2 : Salle à manger principale
- 7. R+3 : Salon principal
- 8. R+4 : Suite parentale

Ech. 1/200

#### ÉQUIPE DE MAÎTRISE D'ŒUVRE :

- > ARCHITECTES : CFA, HERTZOG & DEMEURON, 100 ARCHITECTES INTERNATIONAUX
- > MISSION : BASE SANS DET
- DEBUT DES ÉTUDES : COMMANDE DIRECTE, 2008
- PROGRAMME : MAISON EN MONGOLIE INTÉRIEURE



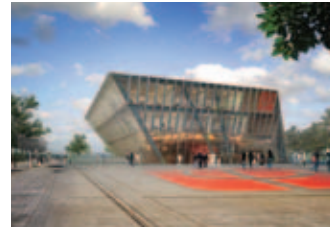
# Index



## EQUIPEMENTS UNIVERSITAIRES



**Restaurant universitaire et logements de fonction sur le site de l'UFR médecine**  
Maître d'ouvrage: Rectorat division SCUS  
Site: Angers (49)  
Date de concours: 2011  
Superficie: 1 698 m<sup>2</sup> SHON  
Budget: 4 550 000 € HT



**Ecole polytechnique féminine**  
Maître d'ouvrage: Conseil Général de l'Aube  
Site: Troyes (10)  
Date de concours: 2010  
Superficie: 3 000 m<sup>2</sup> SHON  
Budget: 5 500 000 € HT



**Campus des Arts et Média**  
Maître d'ouvrage: Universität Hamburg  
Site: Hambourg - Allemagne  
Date de concours: 2009  
Superficie: 4 520 m<sup>2</sup> SU  
Budget: 9 040 000 € HT

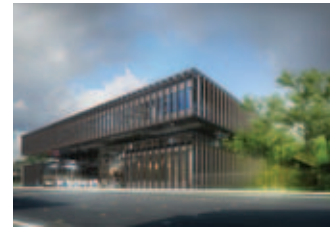
## EQUIPEMENTS SCOLAIRES



**Extension et restructuration du Lycée Jean-Jacques Rousseau**  
Maître d'ouvrage: SEQUANO  
Site: Montmorency (95)  
Date de concours: 2012  
Budget: 13 150 000 € HT



**Extension et restructuration de l'école du Centre**  
Maître d'ouvrage: Ville de Ris Orangis  
Site: Ris Orangis (91)  
Date de concours: 2011  
Superficie: 3 800 m<sup>2</sup> SHON  
Budget: 6 900 000 € HT



**Démolition et reconstruction sur site du Lycée Léonard de Vinci (1 000 élèves)**  
Maître d'ouvrage: Région IDF - SAERP  
Site: Saint Germain en Laye (78)  
Date de concours: 2009  
Superficie: 14 880 m<sup>2</sup> SHON à créer - 9 240 m<sup>2</sup> SHON à démolir  
Budget: 27 000 000 € HT  
**Projet lauréat / Chantier en cours**



**Groupe scolaire quartier Etouvie**  
Maître d'ouvrage: Ville d'Amiens  
Site: Amiens (80)  
Date de concours: 2008  
Superficie: 2 970 m<sup>2</sup> SHON  
Budget: 4 750 565 € HT



**Extension et restructuration Lycée Jacques de Vaucanson**  
Maître d'ouvrage: Conseil Général du Centre  
Site: Tours (37)  
Date de concours: 2007  
Superficie: 1 200 m<sup>2</sup> SHON à construire  
1 950 m<sup>2</sup> SHON à restructurer  
Budget: 5 230 000 € HT  
**Projet lauréat / Livré en 2012**



**École spécialisée pour enfants polyhandicapés et gymnase de type C+**  
Maître d'ouvrage: Département des Hauts de Seine  
Site: La Garenne Colombes (92)  
Date de concours: 2007  
Superficie: 6 500 m<sup>2</sup> SHON  
Budget: 11 290 000 € HT



**Groupe scolaire Loraine Morvan**  
Maître d'ouvrage: Ville d'Amiens  
Site: Quartier Etouvie - Amiens (80)  
Date de concours: 2006  
Superficie: 3 455 m<sup>2</sup> SHON  
Budget: 4 347 000 € HT

## EQUIPEMENTS PETITE ENFANCE



**Crèche Duguay Trouin quartier de Nétreville**  
Maître d'ouvrage: Ville d'Evreux  
Site: Evreux (27)  
Date de concours: 2010  
Budget: 4 520 000 € HT



**Maison de la petite enfance**  
Maître d'ouvrage: Ville de Lomme  
Site: Lomme (59)  
Date de concours: 2007  
Superficie: 1 277 m<sup>2</sup> SHON  
Budget: 2 540 000 € HT  
**Projet lauréat / Livré en 2012**

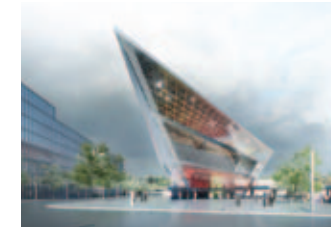


**Bâtiment d'accueil de la petite enfance, activités tertiaires et logements**  
Maître d'ouvrage: Hôpital Joffre Dupuytren  
Site: Hôpital Joffre Dupuytren - Draveil (91)  
Date de concours: 2006  
Superficie: 2 100 m<sup>2</sup> SHON  
Budget: 2 650 000 € HT



**Crèche collective**  
Maître d'ouvrage: Direction du Patrimoine de la Ville de Paris  
Site: Paris 13  
Date de concours: 2005  
Superficie: 900 m<sup>2</sup> SHON  
Budget: 2 000 000 € HT  
**Projet lauréat / Annulé en 2008**

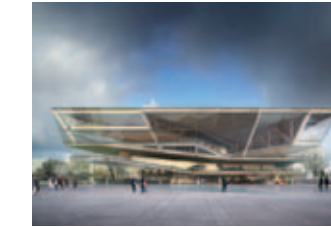
## EQUIPEMENTS PUBLICS CULTURELS



**Musée «Haus der Zukunft»**  
Maître d'ouvrage: Bundesamt für Immobilienaufgaben  
Site: Berlin - Allemagne  
Date de concours: 2012  
Superficie: 8 700 m<sup>2</sup> SHON  
Budget: 17 570 000 € HT



**New Taipei City Museum of Art**  
Maître d'ouvrage: New Taipei City Government  
Site: Taipei - Taiwan  
Date de concours: 2011  
Superficie: 52 545 m<sup>2</sup> SHON  
Budget: 63 000 000 € HT



**Bibliothèque multimédia à vocation régionale**  
Maître d'ouvrage: Communauté d'Agglomération Caen la Mer  
Site: Caen la Mer (14)  
Date de concours: 2010  
Superficie: 11 000 m<sup>2</sup> SHON  
Budget: 29 850 000 € HT



**Centre social de l'Arbrisseau**  
Maître d'ouvrage: Ville de Lille  
Site: Lille (59)  
Date de concours: 2007  
Superficie: 1 779 m<sup>2</sup> SHON  
Budget: 4 360 000 € HT  
**Projet lauréat / Livré en 2011**



**MJC et structure PEGASE**  
Maître d'ouvrage: Mairie de Chaville  
Site: Centre ville de Chaville (92)  
Date de concours: 2007  
Superficie: 3 344 m<sup>2</sup> SHON  
Budget: 7 000 000 € HT



**Macedonian Philharmonic**  
Maître d'ouvrage: Ministère de la Culture de la Macédoine  
Site: City Center - Skopje - Macédoine  
Date de concours: 2007  
Superficie: 7 150 m<sup>2</sup> SHON  
Budget: 17 450 000 € HT  
**Projet primé par le jury**



**National Library**  
Maître d'ouvrage: National Library of the Czech Republic  
Site: Prague - République Tchèque  
Date de concours: 2006  
Superficie: 50 000 m<sup>2</sup> SHON  
Budget: 125 000 000 € HT



**Médiathèque**  
Maître d'ouvrage: Ville de Tarnos  
Site: Centre ville de Tarnos (40)  
Date de concours: 2006  
Superficie: 1 392 m<sup>2</sup> SHON  
Budget: 3 725 000 € HT



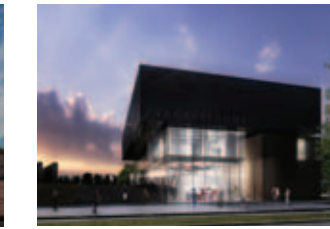
**Pavillon des animaux du futur**  
Maître d'ouvrage: Le Futuroscope  
Site: Parc du Futuroscope - Poitiers (86)  
Date de concours: 2006  
Superficie: 1 390 m<sup>2</sup> SHON  
Budget: 2 500 000 € HT



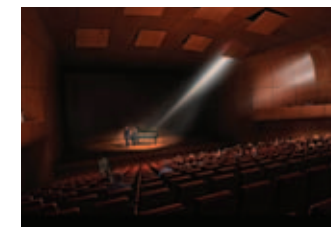
**Maison de quartier**  
Maître d'ouvrage: Mairie de Sedan  
Site: quartier Torcy Cités à Sedan (08)  
Date de concours: 2005  
Superficie: 1 300 m<sup>2</sup> SHON  
Budget: 1 500 000 € HT



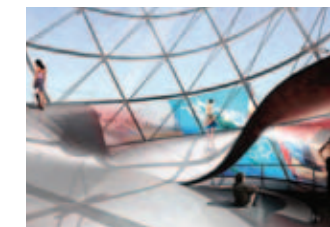
**Médiathèque de Montauban**  
Maître d'ouvrage: Ville de Montauban  
Site: Montauban (82)  
Date de concours: 2005  
Superficie: 3 800 m<sup>2</sup> SHON  
Budget: 7 200 000 € HT  
**Projet lauréat / Livré en 2013**



**FRAC Bretagne**  
Maître d'ouvrage: FRAC Bretagne  
Site: ZAC Beauregard à Rennes (35)  
Date de concours: 2004  
Superficie: 5 040 m<sup>2</sup> SHON  
Budget: 5 600 000 € HT



**Salle de concert Franz Liszt**  
Maître d'ouvrage: Ville de Raiding  
Site: Raiding - Allemagne  
Date de concours: 2004  
Superficie: 1 870 m<sup>2</sup> SHON  
Budget: 2 700 000 € HT



**Repère olympique**  
Maître d'ouvrage: Ville de Paris  
Site: Paris 17<sup>e</sup>  
Date de concours: 2004  
Superficie: 800 m<sup>2</sup> SHON  
Budget: 900 000 € HT



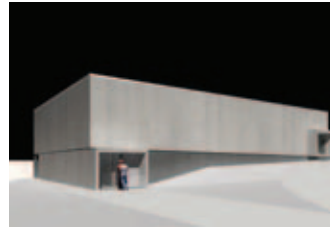
**Éco-musée**  
Maître d'ouvrage: Municipalité de Busan  
Site: Corée du Sud  
Date de concours: 2004  
Superficie: 3 300 m<sup>2</sup> SHON  
Budget: 4 950 000 € HT  
Collaborateur: A. Sachet



**Bibliothèque et médiathèque universitaire**  
Maître d'ouvrage: Senatsverwaltung Berlin  
Site: Berlin Mitte  
Date de concours: 2004  
Superficie: 22 000 m<sup>2</sup> SHON  
Budget: 75 000 000 € HT  
Collaborateur: A. Sachet  
**Projet retenu au 2<sup>e</sup> tour**

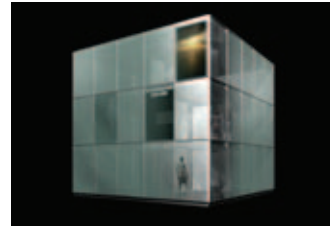


## EQUIPEMENTS PUBLICS CULTURELS (suite)



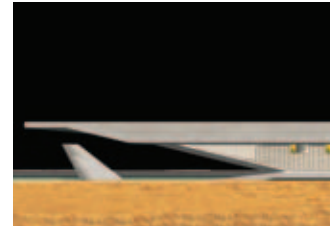
### Salle de théâtre

Maître d'ouvrage: Région Pays de la Loire  
Site: Lycée du Douanier Rousseau à Laval (53)  
Architecte mandataire: JB Colboc DPLG  
Date de concours: 2003  
Superficie: 642 m<sup>2</sup> SHON  
Budget: 834 000 €  
**Livré en 2004**



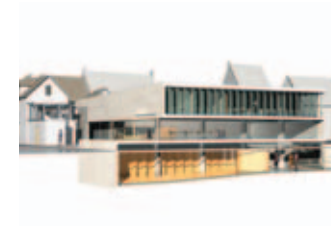
### Médiathèque

Maître d'ouvrage: Central Glass  
Site: Japon  
Date de concours: Concours 2003  
Superficie: 350 m<sup>2</sup> SHON  
Collaborateur: I. Burgaud



### Restructuration du site de Belle-idée

Site: Institut de Belle-idée, Genève, Suisse  
Date de concours: Concours 2001  
Collaborateur: G. Gaspard  
En association avec Sébastien Lemaire et Hee Moon



### Centre de documentation Nietzsche

Maître d'ouvrage: Fondation Nietzsche  
Site: Haus Nietzsche, Naumburg, Allemagne.  
Date de concours: 2001  
Superficie: 1 000 m<sup>2</sup> SHON  
Budget: 1 600 000 € HT  
**Projet finaliste**  
**Exposé à Naumburg - Allemagne**

## EQUIPEMENTS MIXTES



### Gymnase, logements et centre de formation

Maître d'ouvrage: Département des Hauts de Seine  
Site: Clamart (92)  
Date de concours: 2010  
Superficie: 1 831 m<sup>2</sup> SHON  
Budget: 6 620 000 € HT



### Extension et restructuration d'un équipement sportif et culturel couvert

Maître d'ouvrage: Commune de Herrlisheim  
Site: Herrlisheim (67)  
Date de concours: 2009  
Superficie: 3 100 m<sup>2</sup> SHON à créer et 650 m<sup>2</sup> à restructurer  
Budget: 2 400 000 € HT



### 4 auvents couvrant un ensemble d'Aubettes

Maître d'ouvrage: Chambre de Commerce et d'Industrie de Calais  
Site: Terminal Transmanche Port de Calais (62)  
Date de concours: 2007  
Superficie: 1 526 m<sup>2</sup> SHON  
Budget: 800 000 € HT



### Quartier de courte peine

Maître d'ouvrage: AMOTMJ  
Site: Maison d'arrêt de Toulouse - Seysse (31)  
Date de concours: 2006  
Superficie: 1 926 m<sup>2</sup> SHON  
Budget: 2 508 300 € HT

## EQUIPEMENTS SPORTIFS



### Création d'une salle de sport et de locaux annexes

Maître d'ouvrage: Mairie de Paris  
Site: Paris 20<sup>e</sup>  
Date de concours: 2011  
Superficie: 753 m<sup>2</sup> SHON  
Budget: 3 300 000 € HT



### Stade à Nanterre

Maître d'ouvrage: Ovalto Investissement  
Racing Arena  
Site: Nanterre (92)  
Date de concours: 2010  
Superficie: 114 325 m<sup>2</sup> SHON  
Budget: 205 000 000 € HT



### Stade couvert d'athlétisme

Maître d'ouvrage: Nantes Métropole  
Site: Nantes (44)  
Date de concours: 2010  
Superficie: 8 000 m<sup>2</sup> SHON  
Budget: 12 100 000 € HT



### Salle de gymnastique

Maître d'ouvrage: Amiens Métropole  
Site: Longueau (80)  
Date de concours: 2007  
Superficie: 2 000 m<sup>2</sup> SHON  
Budget: 2 199 000 € HT



### Salle de sport

Maître d'ouvrage: Ville de La Seyne-sur-Mer  
Site: Stade Lévy - La Seyne-sur-Mer (83)  
Date de concours: 2006  
Superficie: 2 540 m<sup>2</sup> SHON  
Budget: 3 600 000 € HT

## COMMISSARIATS ET GENDARMERIES



### Gendarmerie - Projet CQFD

Maître d'ouvrage: OPH 21  
Site: Montbard (21)  
Date de concours: 2009  
Superficie: 2 190 m<sup>2</sup> SHON  
Budget: 5 100 000 € HT



### Commissariat de Police

Maître d'ouvrage: Conseil Général des Hauts de Seine  
Site: Bois Colombes (92)  
Date de concours: 2006  
Superficie: 1 100 m<sup>2</sup> SHON  
Budget: 1 897 000 € HT  
**Projet classé second**



### Commissariat

Maître d'ouvrage: Ministère de l'Intérieur et de l'Aménagement du Territoire  
Site: Livry Gargan (93)  
Date de concours: 2006  
Superficie: 2 030 m<sup>2</sup> SHON  
Budget: 5 400 000 € HT

## BUREAUX



### Immeubles de bureaux

Maître d'ouvrage: Les Nouveaux Constructeurs  
Site: Champs-sur-Marne (77)  
Date de concours: 2012  
Superficie: 25 000 m<sup>2</sup> SHON  
Budget: NC  
**Etudes en cours**



### Pépinière d'entreprises

Maître d'ouvrage: Communauté de Communes du Jovinien  
Site: Joigny (89)  
Date de concours: 2012  
Superficie: 2 000 m<sup>2</sup> SHON  
Budget: 3 000 000 € HT  
**Projet lauréat / Etudes en cours**



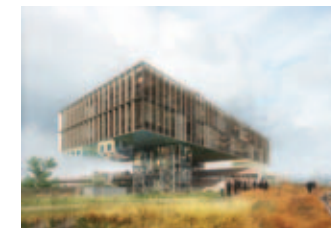
### Bureaux à Clichy-la-Garenne

Maître d'ouvrage: NEXITY  
Site: Clichy-la-Garenne (92)  
Date de concours: 2012  
Superficie: 36 800 m<sup>2</sup> SHON  
Budget: 51 500 000 € HT



### Nouveau site de l'INET et antenne du CNFPT

Maître d'ouvrage: SEBL  
Site: Strasbourg (67)  
Date de concours: 2012  
Superficie: 4 115 m<sup>2</sup> SHON  
Budget: 11 098 339 € HT



### Réhabilitation et extension de l'ancienne halle militaire 038 sur l'Ecoquartier Heudelet 26

Maître d'ouvrage: EPLAAD SEMAAD  
Site: Dijon (21)  
Date de concours: 2011  
Superficie: 2 869 m<sup>2</sup> SHON  
Budget: 5 350 000 € HT



### Siège du Centre de Gestion de la Fonction Publique Territoriale de Gironde Heudelet 26

Maître d'ouvrage: Centre de Gestion de la Fonction Publique de Gironde  
Site: Bordeaux Lac (33)  
Date de concours: 2010  
Superficie: 3 930 m<sup>2</sup> SHON  
Budget: 7 145 000 € HT



### Espace de l'entreprise et de l'emploi

Maître d'ouvrage: SARRY 78  
Site: Achères (78)  
Date de concours: 2008  
Superficie: 2 000 m<sup>2</sup> SHON  
Budget: 2 400 000 € HT  
**Projet lauréat / Annulé**



### Immeuble de bureaux Siège de la société FITECO

Maître d'ouvrage: FITECO  
Site: Rue Albert Einstein-Changeé (53)  
Date de la commande directe: 2007  
Superficie: 1 998 m<sup>2</sup> SHON  
Budget: 2 500 000 € HT  
**Livré en 2010**



### Immeuble de bureaux Siège de la société Actualis

Maître d'ouvrage: ACTUALIS  
Site: Laval (53)  
Date de la commande directe: 2007  
Superficie: 1 055 m<sup>2</sup> SHON  
Budget: 1 200 000 € HT  
**Livré en 2010**



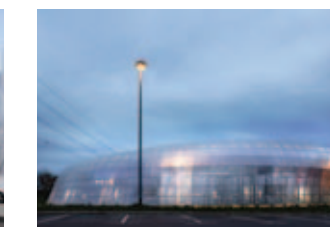
### Siège du CAUE

Maître d'ouvrage: CAUE de la Mayenne  
Site: Laval (53)  
Date de concours: 2006  
Superficie: 315 m<sup>2</sup> SHON  
Budget: 406 100 € HT



### Parc de stationnement et immeuble de bureaux

Maître d'ouvrage: SEMASSY  
Site: Massy (91)  
Date de concours: 2006  
Superficie: 13 500 m<sup>2</sup> SHON  
Budget: 5 867 750 € HT



### Immeuble de bureaux

Maître d'ouvrage: Chambre de Métiers et de l'Artisanat du Val d'Oise  
Site: ZAC Léo Lagrange à Villiers-le-Bel (95)  
Date de concours: 2005  
Superficie: 500 m<sup>2</sup> SHON  
Budget: 1 600 000 € HT  
**Projet lauréat / Livré en 2009**



# LOGEMENTS COLLECTIFS ET INDIVIDUELS



## 75 logements éco-quartier Cambridge

Maître d'ouvrage: Pluralis  
Site: Grenoble (38)  
Date du marché négocié : 2012  
Superficie: 6 250 m<sup>2</sup> SHON  
Budget: 8 500 000 € HT

**Etudes en cours**



## 360 logements collectifs pour la gendarmerie nationale - ZAC Bossut

Maître d'ouvrage: Immobilière 3F  
Site: Pontoise (95)  
Date de concours: 2012  
Superficie: 37 475 m<sup>2</sup> SHON  
Budget: 44 370 000 € HT



## Renouvellement urbain quartier Viscose - 90 logements collectifs

Maître d'ouvrage: OPAC 38, Dauphilogis, Icade Promotion Logement  
Site: Grenoble (38)  
Date de concours: 2012  
Superficie: 6 570 m<sup>2</sup> SHON  
Budget: 8 000 000 € HT



## Complexe hôtelier et résidentiel de luxe

Maître d'ouvrage: Mare et Terra  
Site: Alaior, Minorque - Espagne  
Date de concours: 2012  
Superficie: 5 900 m<sup>2</sup> SHON à construire, 2 000 m<sup>2</sup> SHON à réhabiliter  
Budget: NC

**Etudes en cours**



## 45 logements collectifs

Maître d'ouvrage: Foncière Logement  
Site: Les Ulis (91)  
Date de concours: 2009  
Superficie: 4 400 m<sup>2</sup> SHON



## Maison en Mongolie Intérieure

Maître d'ouvrage: Jian Yuan Water Company  
Site: Ordos (Chine)  
Date de la commande directe: 2008  
Superficie: 1 000 m<sup>2</sup> SU

**Projet réalisé**



## 95 logements collectifs et individuels ZAC Andromède

Maître d'ouvrage: Nexity  
Site: Blagnac (31)  
Date de concours: 2008  
Superficie: 8 200 m<sup>2</sup> SHON  
Budget: 8 669 000 € HT

**Projet lauréat / Chantier en cours**



## 80 logements collectifs et individuels à Emancé

Maître d'ouvrage: OPIEVOY  
Site: Site de Montieu à Emancé (78)  
Date de concours: 2008  
Superficie: 7 750 m<sup>2</sup> SHON  
Budget: 8 020 000 € HT

**Projet lauréat / DCE en cours**



## 132 logements - site des Margueritois

Maître d'ouvrage: VILOGIA  
Site: Lille (59)  
Date de concours: 2011  
Superficie: 6 493 m<sup>2</sup> SHON  
Budget: 6 482 300 € HT



## 150 logements étudiants

Maître d'ouvrage: Pas de Calais Habitat  
Site: Arras (62)  
Date de concours: 2011  
Superficie: 4 228 m<sup>2</sup> SHON  
Budget: 6 200 000 € HT



## 18 logements individuels pour adultes handicapés Projet CQFD

Maître d'ouvrage: SEMIGA  
Site: Saint Dionisy (30)  
Date de concours: 2010  
Superficie: 914 m<sup>2</sup> SHON  
Budget: 1 340 000 € HT

**Projet lauréat / Livré en 2012**



## 131 logements collectifs et 15 maisons individuelles Résidence Jules Mousseron Cité Crombez

Maître d'ouvrage: Pas de Calais Habitat  
Site: Noyelles Godault (62)  
Date de concours: 2010  
Superficie: 12 817 m<sup>2</sup> SHON  
Budget: 13 152 850 € HT



## Transformation d'un local industriel en loft

Maître d'ouvrage: Particulier  
Site: Paris 10<sup>e</sup>  
Date de la commande directe: 2007  
Superficie: 200 m<sup>2</sup> SHON  
Budget: 200 000 € HT

**Livré en 2008**



## Escalier d'accès extérieur

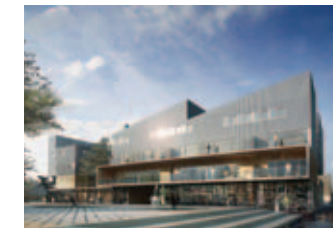
Maître d'ouvrage: Particulier  
Site: Montreuil (93)  
Date de la commande directe: 2007  
Budget: 10 000 € HT

**Livré en 2007**



## CQFD Développement d'un Système de Construction avec Lafarge et Eiffage

**Projet lauréat 2007**



## 108 logements collectifs et individuels Quartier Les Chapelles

Maître d'ouvrage: Office Public d'HLM de Brive-la-Gaillarde  
Site: Brive-la-Gaillarde (19)  
Date de concours: 2007  
Superficie: 9 000 m<sup>2</sup> SHON  
Budget: 11 300 000 € HT

**Projet lauréat / Chantier en cours**



## 68 logements collectifs

Maître d'ouvrage: Archipel Habitat  
Site: ZAC Beauregard Quincé - Rennes (35)  
Date de concours: 2010  
Superficie: 5 252 m<sup>2</sup> SHON  
Budget: 4 900 000 € HT



## 45 logements collectifs

Maître d'ouvrage: FONCIERE LOGEMENT  
Site: Les Ulis (91)  
Date de concours: 2009  
Superficie: 4 400 m<sup>2</sup> SHON



## 77 logements et réhabilitation de 18 logements, intégration d'activités

Rénovation du quartier Tapie Mondésir  
Maître d'ouvrage: Ville d'Agen  
Site: Agen (47)  
Date de concours: 2009  
Budget: 11 800 000 € HT



## Logements familiaux et foyer lotissement « Charolais-Rotonde »

Maître d'ouvrage: ICF La Sablière  
Site: Paris 12<sup>e</sup>  
Date de concours: 2009  
Superficie: 3 050 m<sup>2</sup> SHON  
Budget: 5 000 000 € HT



## 38 logements collectifs

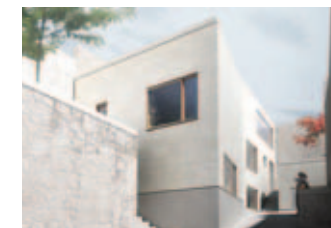
Maître d'ouvrage: HABITAT 76  
Site: Quartier "Grammont" - Rouen (76)  
Date de concours: 2007  
Superficie: 3 286 m<sup>2</sup> SHON  
Budget: 4 150 000 € HT

**Projet lauréat / Livré en 2012**



## Extension et restructuration maison individuelle

Maître d'ouvrage: Particulier  
Site: Sèvres (92)  
Date de concours: 2007  
Superficie: 50 + 90 m<sup>2</sup> SHON  
Budget: 100 000 € HT



## Construction de 2 appartements

Maître d'ouvrage: Particulier  
Site: Candes Saint Martin (37)  
Date de concours: 2007  
Superficie: 190 m<sup>2</sup> SHON  
Budget: 250 000 € HT

**Réalisé**



## 74 logements sociaux collectifs et individuels

Maître d'ouvrage: Immobilière 3F  
Site: Chilly-Mazarin (91)  
Date de concours: 2007  
Superficie: 5 775 m<sup>2</sup> SHON  
Budget: 7 100 000 € HT



## 52 logements sociaux collectifs Secteur Hoche

Maître d'ouvrage: ICF La Sablière  
Site: Nanterre (92)  
Date de concours: 2009  
Superficie: 3 866 m<sup>2</sup> SHON  
Budget: 6 017 832 € HT

**Projet lauréat / Travaux en cours**



## 36 logements collectifs - Projet CQFD

Maître d'ouvrage: Lille Métropole Habitat  
Site: Seclin (59)  
Date de concours: 2009  
Superficie: 2 714 m<sup>2</sup> SHON  
Budget: 3 260 000 € HT



## 41 logements de qualité environnementale

Maître d'ouvrage: OPIEVOY  
Site: ZAC multi-sites GONESSE (95)  
Date de concours: 2009  
Superficie: 2 880 m<sup>2</sup> SHON  
Budget: 4 520 000 € HT



## 80 logements Ilot Besson

Maître d'ouvrage: MC Habitat OPH de Marne et Chantierine  
Site: Chelles (77)  
Date de concours: 2009  
Superficie: 5 272 m<sup>2</sup> SHON  
Budget: 7 400 000 € HT



## 70 logements sociaux collectifs

Maître d'ouvrage: Meunier Habitat  
Site: Quartier Landy Fillettes à Aubervilliers (92)  
Date de concours: 2006  
Superficie: 5 573 m<sup>2</sup> SHON  
Budget: 5 309 842 € HT

**Projet lauréat / Livré en 2012**



## 72 logements collectifs

Maître d'ouvrage: La Générale de Promotion  
Site: ZAC Ampère - Massy (91)  
Date de concours: 2006  
Superficie: 5 777 m<sup>2</sup> SHON  
Budget: 6 800 000 € HT

**Projet lauréat / Livré en 2011**



## 48 logements locatifs

Maître d'ouvrage: Immobilière Basse Seine  
Site: Gonfreville l'Orcher (76)  
Date de concours: 2006  
Superficie: 4 512 m<sup>2</sup> SHON  
Budget: 4 741 000 € HT



## Aménagement d'un appartement

Maître d'ouvrage: Privé  
Site: Colmar (68)  
Date de concours: 2005  
Superficie: 340 m<sup>2</sup> SHON  
Budget: 300 000 € HT



## LOGEMENTS COLLECTIFS ET INDIVIDUELS (suite)



### 67 logements individuels et collectifs

Maître d'ouvrage: Mayenne Habitat  
Site: Quartier Sainte Catherine à Laval (53)  
Date de concours: 2004  
Superficie: 4 520 m<sup>2</sup> SHON  
Budget: 4 874 000 € HT  
**Projet lauréat / Livré en 2009**



### Maison individuelle

Maître d'ouvrage: Privé  
Site: Sèvres (92)  
Date de la commande directe: 2004  
Superficie: 300 m<sup>2</sup> SHON  
Budget: 480 000 € HT  
**Livré en 2009**



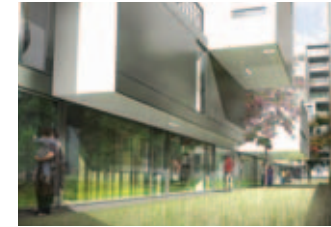
### 100 logements

Maître d'ouvrage: EVER Groupe Promoteur  
Site: Îlots Turgot-Magellan Le Havre (76)  
Date de concours: 2004  
Superficie: 8 400 m<sup>2</sup> SHON  
Budget: 8 272 000 € HT



### Extension d'immeuble et aménagement de toit-terrasse

Maître d'ouvrage: Privé  
Site: 16-18 rue Édouard Nortier  
92200 Neuilly-sur-Seine, France  
Date de la commande directe: 2004  
Superficie: 10 m<sup>2</sup> SHON, 97 m<sup>2</sup> SHOB  
Budget: 38 000 € TTC.  
**Livré en 2004**



### Maison relais et résidences sociales (47 studios)

Maître d'ouvrage: Immobilière 3F  
Site: Paris 10<sup>e</sup>  
Date de concours: 2007  
Superficie: 1 800 m<sup>2</sup> SHON  
Budget: 2 200 000 € HT



### 36 logements sociaux et commerces

Maître d'ouvrage: SEMIDEP  
Site: Bondy (93)  
Date de concours: 2006  
Superficie: 4 360 m<sup>2</sup> SHON  
Budget: 5 472 000 € HT



### 53 logements et commerces

Maître d'ouvrage: Tarn Habitat  
Site: Labastide Saint Georges (81)  
Date de concours: 2006  
Superficie: 3 890 m<sup>2</sup> SHON  
Budget: 4 390 000 € HT



### 85 logements collectifs et individuels avec commerces

Maître d'ouvrage: La Général de Promotion  
Site: Blagnac (33)  
Date de concours: 2005  
Superficie: 7 560 m<sup>2</sup> SHON  
Budget: 8 500 000 € HT



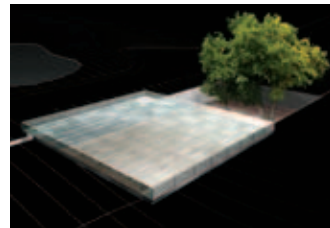
### Maison de vacances

Maître d'ouvrage: Privé  
Site: Chemin des Pertuas - Bandol (83)  
Date de concours: 2003  
Superficie: 180 m<sup>2</sup> SHON  
Budget: 182 000 € TTC



### Hébergement nocturne pour « sans-abri » - 20 lits

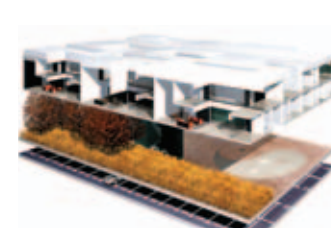
Maître d'ouvrage: Arcelor  
Site: Nancy (54)  
Date de concours: 2003  
Superficie: 380 m<sup>2</sup> SHON  
Budget: 403 030 € TTC  
Collaborateur: Sébastien Lemaire  
**Projet lauréat**



### Maison individuelle

Maître d'ouvrage: Pilkington  
Site: Lathom, Lancashire - Angleterre  
Date de concours: 2002  
Superficie: 207,4 m<sup>2</sup> SHON  
Collaborateur: Sébastien Lemaire  
**Projet mentionné, exposé au salon du bâtiment, Düsseldorf-Allemagne.**

## EHPAD



### 200 logements, crèche et école maternelle

Maître d'ouvrage: Ville d'Aomori  
Site: Aomori, Japon  
Date de concours: 2001  
Superficie: 22 000 m<sup>2</sup> SHON  
Collaborateur: Sébastien Lemaire



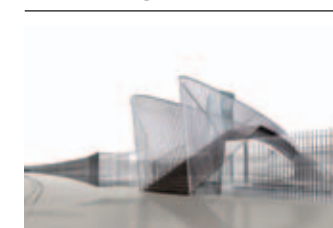
### Structure d'accueil pour personnes adultes handicapées - 55 places et services

Maître d'ouvrage: Habitat 35  
Site: Rennes La Courrouze (35)  
Date de concours: 2012  
Superficie: 3 000 m<sup>2</sup> SHON  
Budget: 4 350 000 € HT



### EHPAD de 91 chambres pour personnes âgées "Le Dorlay - Les Tilleuls 2"

Maître d'ouvrage: Loire Habitat  
Site: La Grand Croix (42)  
Date de concours: 2011  
Superficie: 3 592 m<sup>2</sup> SU  
Budget: 7 000 000 € HT



### Passerelle piétonne

Maître d'ouvrage: SEMAPA  
Site: Jardin des Grands Moulins à Paris 13<sup>e</sup>  
Date de concours: 2005  
Portée: 42 m  
Budget: 350 000 € HT

## LOGEMENTS ETUDIANTS ET JEUNES TRAVAILLEURS



### Structure d'hébergement 120 étudiants

Maître d'ouvrage: CCI de l'Eure-et-Loir  
Site: Chartres (67)  
Date de concours: 2012  
Superficie: 2 205 m<sup>2</sup> SHON  
Budget: 2 650 000 € HT



### Résidences pour lycéens et BTS au lycée agricole Luçon-Petre

Maître d'ouvrage: Conseil Régional Pays de la Loire  
Site: Saint Gemme la Plaine (85)  
Date de concours: 2009  
Superficie: 3229 m<sup>2</sup> SU  
Budget: 8 083 000 € HT



### Foyer de jeunes travailleurs, résidence étudiante et équipement public - Projet CQFD

Maître d'ouvrage: S.A HABITAT du Nord  
Site: Lille (59)  
Date de concours: 2009  
Superficie: 10 445 m<sup>2</sup> SHON  
Budget: 11 000 000 € HT



### Internat au Lycée Antoine Lavoisier

Maître d'ouvrage: SEM 92  
Site: Porcheville (78)  
Date de concours: 2009  
Superficie: 1 845 m<sup>2</sup> SHON  
Budget: 3 700 000 € HT



### Refuge de haute montagne à vocation touristique

Maître d'ouvrage: Architectum  
Site: Patacusi, Cuzco, Perou  
Date de concours: 2004  
Superficie: 800 m<sup>2</sup> SHON  
Budget: 1 080 000 € HT  
Collaborateurs: S. Lemaire, L. Mury



### Aménagement d'un site industriel, création d'un club nautique

Maître d'ouvrage: ENYA  
Site: New York, USA  
Date de concours: 2004  
Superficie: 44 000 m<sup>2</sup> SHON  
**Projet remarqué par le jury  
Exposé au CFA, New York - USA**



### Magasin de chaussures

Maître d'ouvrage: Privé  
Site: Paris 17<sup>e</sup>  
Date de concours: 2006  
Superficie: 28 m<sup>2</sup> SHON  
Budget: 40 000 € HT  
**Livré en 2006**



### Maison Diocésaine

Maître d'ouvrage: Diocèse d'Alsace  
Site: Strasbourg (67)  
Date de concours: 2005  
Superficie: 5 500 m<sup>2</sup> SHON  
Budget: 6 300 000 € HT  
**Projet classé second**

## LOGEMENTS - PROGRAMMES MIXTES



### 38 logements et locaux d'activités Eco-quartier Monconseil - Tours (37)

Maître d'ouvrage: Opac de Tours  
Site: Tours (37)  
Date de concours: 2011  
Superficie: 3 250 m<sup>2</sup> SHON  
Budget: 4 100 000 € HT



### 25 logements, équipement multi-accueil et commerces/bureaux/activités

Maître d'ouvrage: Nantes Habitat  
Site: Eco-quartier Prairie au Duc - Nantes (44)  
Date de concours: 2010  
Superficie: 2 325 m<sup>2</sup> SHON logements et 540 m<sup>2</sup> SHON commerces  
Budget: 3 170 000 € HT



### Logements et commerces

Maître d'ouvrage: Rouen Seine Aménagement  
Site: ZAC Luciline - Rouen (76)  
Date de concours: 2010  
Superficie: 2 875 m<sup>2</sup> SHON  
Budget: 4 200 000 € HT



### 71 logements et bureaux

Maître d'ouvrage: PRAGMA  
Site: Sète (34)  
Date de concours: 2007  
Superficie: 4 422 m<sup>2</sup> SHON  
Budget: 4 171 000 € HT  
**Livré en 2011**



### Restructuration d'un site industriel - logements et équipements - European 7

Site: La Mégisserie, Ottignies Louvain-la-Neuve, Belgique  
Date de concours: 2003  
Superficie: 4 600 m<sup>2</sup> SHON  
Budget: 5 520 000 € HT  
Collaborateurs: I. Burgaud, S. Lemaire, G. Colboc- **Projet présélectionné**



### Scénographie

Maître d'ouvrage: Palais de Tokyo  
Artiste mandataire: Laurent Moriceau  
Site: Palais de Tokyo  
Date de concours: Juillet 2002  
Superficie: 150 m<sup>2</sup> SHON  
Budget: 1 515 € TTC.  
Événement: Juillet 2002



### Concours européen de design Mobilier d'appartement

Maître d'ouvrage: Gaz de France  
Date de concours: 2002



### Concours européen de design Mobilier urbain

Maître d'ouvrage: Gaz de France  
Date de concours: 2001  
En association avec Sébastien Lemaire



# PRIX & DISTINCTIONS

## 2013

► 2<sup>nd</sup> prix pour le projet de centre culturel, équipements mixtes et logements à Munich.  
► Prix Technal 2013 "S'amuser - Equipement culturel" avec la Médiathèque de Montauban.

## 2012

► Lauréat du concours pour la construction d'immeubles de bureaux à Champs-sur-Marne.  
► Lauréat du concours pour la construction d'une pépinière d'entreprises à Joigny.  
► Prix Europe 40 under 40  
► Lauréat du marché négocié 75 logements éco-quartier Cambridge à Grenoble.  
► Commande directe Réhabilitation d'un palais du 19<sup>e</sup> en hôtel de luxe 4\* et reconversion d'un ancien site militaire de 72 ha en complexe hôtelier et résidentiel à Alaior, Minorque.

## 2011

► Pyramide d'Argent Régionale de l'Innovation 2011 pour le projet « Bulles marines, 71 logements à Sète » avec les sociétés Pragma et Proméo.  
► Nomination à l'Equerre d'Argent 2011 pour le Centre Social de l'Arbrisseau.

## 2010

► Prix grand public des Architectes contemporains de la métropole parisienne pour la maison R à Sèvres.



## 2009

► Lauréat du concours Maison de l'Entreprise et de l'Emploi à Achères.  
► Lauréat du concours pour la construction de 50 logements secteur Hoche à Nanterre.  
► Lauréat du concours Lycée Léonard de Vinci à Saint-Germain-en-Laye (78) en association avec TANK Architectes.  
► Pyramide d'Argent 2009 pour les 71 logements à Aubervilliers : Grand Prix du Développement Durable et Grand Prix Régional  
► Participation à la foire internationale d'art contemporain Art Basel pour le projet Ordos. Du 14 au 18 juin 2009 à Bâle, Suisse.

## 2008

► Lauréat du concours 128 logements à Brive-la-Gaillarde.  
► Lauréat du concours pour la construction de 80 logements à Emancé.

## 2007

► Commande directe 66 logements à Sète.  
► Lauréat du concours pour 38 logements à Rouen.  
► Lauréat du concours du lycée Jacques de Vaucanson à Tours.

► Concours international d'architecture « Macedonian Philharmonic » à Skopje en Macédoine : projet primé par le jury.  
► Lauréat du concours CQFD.  
► Lauréat du concours maison de la petite enfance à Lomme.  
► Lauréat du concours centre social de l'Arbrisseau à Lille.

## 2006

► Lauréat du concours 72 logements ZAC Ampère à Massy.  
► Lauréat du marché négocié annexe de la Chambre de Métiers et de l'Artisanat à Villiers-Le-Bel.  
► Lauréat du concours 68 logements sociaux collectifs à Aubervilliers.

## 2005

► Lauréat du concours d'architecture pour la construction de la Médiathèque municipale à Montauban.  
► Lauréat du concours d'architecture pour la construction de 90 logements ZAC Andromède, Toulouse Blagnac.

## 2004

► Lauréat des « Nouveaux albums de la jeune architecture 2003/2004 ».  
► Concours international d'architecture, « Riverside boathouse competition Groen Hoek », New York, USA, projet remarqué par le jury.  
► Lauréat du marché négocié, Crèche de 50 berceaux pour la Ville de Paris.  
► Lauréat du concours d'architecture, Restructuration du Quartier Sainte Catherine à Laval. Construction d'environ 70 logements.

## 2003

► Concours européen d'architecture Europan 7, « révélateur », Ottignies, Belgique : projet présélectionné.

## 2002

► Concours européen d'architecture Pilkington Glasshouse Competition, « Autonomous landscape », Sébastien Lemaire architecte associé, Angleterre : projet mentionné.  
► Lauréat du Concours européen d'architecture CIBBAP, « halo » à Nancy, France.

## 2001

► Concours européen d'architecture « Nietzsche Dokumentationszentrum » Naumburg, Allemagne : projet classé parmi les 30 finalistes.  
► Diplôme d'Arnaud Sachet nommé pour le prix Camelot (Académie d'Architecture).  
► Lauréat du concours Cimbeton Arnaud Sachet « réinventer l'habitat intermédiaire » à Rouen.  
► Lauréat du concours Communauté Urbaine de Strasbourg Arnaud Sachet (requalification cité nucléaire).

## 2000

► Prix d'architecture « Georg Ludwig Friedrich Laves » : projet finaliste.

# EXPOSITIONS

## 2013

► « In Vitro » à la Maison de l'Architecture en Ile-de-France avec le projet Vélizy Villacoublay.  
► « Mémo 2005-2013 » à l'espace Archilib à Paris

## 2012

► « 10 ans après, 10 ans déjà » à l'Ecole d'Architecture de Belleville avec le centre social de l'Arbrisseau et la médiathèque de Montauban.

## 2011

► « Prix Archinovo Saint-Gobain » à La Galerie d'Architecture avec la Maison R, à Paris.  
► « Intensité. Faire grandir la ville de l'intérieur » à l'hôtel de ville de Tours avec la Maison R.  
► « Kama Sutra, 50 positions d'architecture » à la Maison de l'Architecture en Ile de France à Paris avec le centre social de l'Arbrisseau.

## 2008

► « Projections constructives » au centre d'art contemporain de l'onde, à Vélizy-Villacoublay.  
► Exposition du projet Ordos lors de la foire annuelle d'art contemporain d'Art Basel, en Suisse.

## 2007

► « Dehors Paris 1 » à La maison de l'Architecture en Ile de France.

## 2006

► « 14 à table et 16 autour », ARDEPA, Nantes, France, 10 mars-1<sup>er</sup> avril 2006.  
► « Exposition itinérante des nouveaux albums de la jeune architecture », École d'architecture de Nancy, 05 novembre 2005-06 janvier 2006; École d'architecture de Rennes, 09 janvier-10 février 2006 et Maison de l'architecture de Bourgogne à Dijon, 14 février-05 mars 2006.

## 2005

► « Les nouveaux albums de la jeune architecture », CAUE du Bas-Rhin, Strasbourg 06 décembre 2004-13 janvier 2005 et Maison d'architecture d'Amiens, France, 1<sup>er</sup> octobre-31 octobre 2005  
► « (RE) nouveaux plaisirs d'architecture », Centre international de la Ville et de l'Architecture (CIVA), Bruxelles, Belgique, 28 janvier-03 avril 2005.

## 2004

► « Riverside boathouse competition - Groen Hoek », Center for Architecture, New-York, USA, février-avril 2004.  
► « Les nouveaux albums de la jeune architecture », Institut Français d'Architecture, Paris, France, juin-août 2004.  
► « Les nouveaux albums de la jeune architecture », Arc-en-rêve, Bordeaux, France, octobre-novembre 2004.  
► « Jacob und Wilhelm Grimm Zentrum » Senatsverwaltung für Stadtentwicklung, Berlin octobre/novembre 2004.

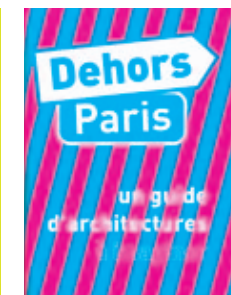
## 2002

► « Pilkington Glasshouse Competition », salon du bâtiment de Düsseldorf, Allemagne, novembre 2002.

## 2001

► « Nietzsche Dokumentationszentrum » mairie de Naumburg, Allemagne, juin 2001.

# PUBLICATION / PRESSE



## 2013

► Bauwelt, n°41-42.13, novembre 2013  
► Acier, n°7, juin 2013  
► Beaux-Arts, n°328, mai 2013  
► AMC Hors-série, mai 2013  
► D'A, n°216, avril 2013  
► Le Moniteur, n°5704, mars 2013  
► « 2012, une année d'architecture en France - les 100 bâtiments de l'année », AMC n°220, janvier 2013

## 2012

► « 2011, une année d'architecture en France - les 100 bâtiments de l'année », AMC, janvier 2012  
► EXE, n°7, janvier 2012  
► Archistorm, n°54, mai-juin 2012  
► Annuel optimiste d'architecture 2011, Les éditions de la French Touch, juin 2012

## 2011

► « 2010, une année d'architecture en France - les 100 bâtiments de l'année », AMC, n°202, décembre 2010-janvier 2011  
► « Interjeras », Centras, janvier 2011  
► « Les journées d'Architecture à vivre », A Vivre Hors-Série, mai 2011  
► Annuel optimiste d'architecture 2010, Les éditions de la French Touch, janvier 2011  
► ANC , n°363, août 2011  
► D'A Guide, supplément au n°202, septembre 2011  
► Blueprint, n°307, octobre 2011  
► AMC, n°210, novembre 2011  
► MARK, n°35, décembre-janvier 2011

## 2010

► « 2009, une année d'architecture en France », AMC, n° 193, décembre 2009-janvier 2010.  
► M. D. Albert, « Dehors Paris », éd. Pyramid, février 2010  
► « La maison se met au vert » A Vivre n°54, mai-juin 2010  
► « Les nouveaux loft », A Vivre n° 57, décembre-janvier 2010

## 2009

► J. Soulez, « Villas de rêve en Mongolie Intérieure », in Archistorm, n°37, Paris (F), juin/juillet/août 2009.

## 2008

► Benjamin Colboc participe à l'émission « Zone de libre-échange » sur France Culture.

## 2007

► Ouvrage « ARCHITECTURAMA » des Éditions Architecture à vivre.  
► A. Froment, « Théâtre de poche Vol.1 », éd. Project Press, Dublin (Irlande), 10/2007

## 2005

► F. Goudal, « Projet d'architecte », Architecture Bois (France), n° 6, février-mars 2005.  
► F. Rambert, « Architecture tomorrow », éd. Pierre Terrail (France), 31 octobre 2005.

## 2004

► J. Auzolle, « Portraits : Manuela Franzen et Benjamin Colboc », www.archicool.com (France), 6 février 2004.  
► « Profil de jeunes architectes : Benjamin Colboc et Manuela Franzen », www.CyberArchi.com (France), 10 février 2004.

► P. Joffroy/C. Véran, « Benjamin Colboc et Manuela Franzen, Paris », Le moniteur des travaux publics et du bâtiment (France), n° 5229, 13 février 2004.

► C. Merlino, « NAJA, les 14 équipes lauréates », d'Architectures (France), n° 135, mars 2004.

► B.Joly, « Nouvelle Vague -Les albums des jeunes architectes 2003 2004 », architectures à vivre (France), n° 17, avril 2004.

► Sous la direction de S. Chirat, « Europan 7, résultats européens », éd. Europan (France), mai 2004.

► F. Edelmann, « A l'IFA, de jeunes architectes mis en selle et en scène », Le Monde (France), 29 juillet 2004.

► P. Wagner, « Selected Works, The East River Community Boathouse Competition », éd. American Institute of Architects, New-York (USA), septembre 2004.

► M. Vitta, « Nouveaux Albums Jeunes Architectes », l'ARCA International, n°60, septembre 2004.

## 2003

► E. Jouannais, « Concours CIBBAP », L'acier pour construire (France), n° 76, Mars 2003.



### **Colboc Franzen & Associés**

10, rue Bisson - 75020 Paris

Tél : 01 42 49 80 24

Fax : 01 43 58 00 94

Courriel : architectes@cfa-arch.com

Site Internet : www.cfa-arch.com

## EQUIPE

### **Benjamin Colboc**

Architecte DPLG, associé cogérant

### **Manuela Franzen**

Ingénieur Architecte, associée cogérante

### **Arnaud Sachet**

Architecte ENSAIS, associé

### **Géraud Pin-Barras**

Architecte DPLG, chef de projet

### **Floriane Bataillard**

Architecte ADE HMONP, chef de projet

### **Théophile Marmorat**

Architecte ADE HMONP, chef de projet

### **Catherine Brunini**

Assistante de direction

### **Audrey Musto**

Chargée de communication

## STATUT

Agence d'architecture et d'urbanisme créée en 2005

SARL au capital de 16 480 €

### **Immatriculation**

S.I.R.E.T : 482 187 671 00029

Code APE 7111Z

Ordre des Architectes national S10226

### **Moyens matériels**

10 postes CAO ; 2 stations de travail 3D ; 2 postes bureautique ; 4 postes portables (en réseau).

1 traceur HP couleur ; 1 imprimante/photocopieuse A3 couleurs ; 1 télécopieur/imprimante/scanner ; 1 appareil photos numériques, 1 vidéoprojecteur.

Logiciels : Pack Office 2010 ; Logiciels CAO-DAO ; Suite Adobe 2010

## CONTRIBUTEURS

Georgia Aurigo - Camille Balency - Julien Bouley -

Coralie Bouscal - Virginie Carrion - Guillaume Cho-

plain - Benedicte Chounet - Simon Clemencin - Raphaël

Colboc - Julie Colin - Julien Colon - Jérôme Delaunay -

Olivier Delbos - Simona Della Rocca - Zélie Denis - Théo

Dumel - Stéphanie Etienne - Ulrich Faudry - Fabien

Filipi - Yann Follain - Sara Francescini - Grégory

Frisson - Jérôme Garnier - Alexis Gauchet - Corinne

Gérard - Malik Hammadi - Kerstin Heller - Mizue

Hirayama - Benjamin Jegu - Daniel Kaul - Nadège

Lachassagne - Yann Legouis - François Lemaire - Louise

Lemoine - Stéphanie Lorefice - Julie Mafrand - Clément

Maître - Anne Merlio - Agathe Michel - Céline Motte

Moitroux - Matthieu Motreff - Anja Naumann - Solène

Néron-Bancel - Flavio Partenope - Jean-Pierre

Pommerol - Sandie Poriel - Clément Prévôt - Matteo

Restagno - Clément Reychman - Théo Riboud - Fabien

Riehl - Hélène Salle - Jonathan Salomon - Bruno Sarles -

Bruna Silva - Alice Sorel - Julia Von Sponeck - Aaron

Sprecher - Christiane Szerement - Pauline Taboury - Ana

Vida Pozuelo - Emmanuel Villoutreix - Pierre Vitart - Lena

Weis - Aesa Windels - Katharina Woicke - Sélim Zaoui

## CRÉDITS

### **Photographies :**

Cécile Septet, Paul Raftery,

Olivier Wogenscky, Stephan Lucas

### **Chargée de projet**

Audrey Musto

### **Graphisme**

Amélie Scotta

### **Impression**

Impressions Jaurès

**Book V1** ©2014