

PUBLI HEBDOS
13 rue de Breil
35051 Rennes cedex 9



Les Nouvelles des Yvelines

Mercredi 31 août 2011
s.gauthier@lesnouvelles.fr
01.30.57.72.43

15

A la découverte de maisons d'architectes

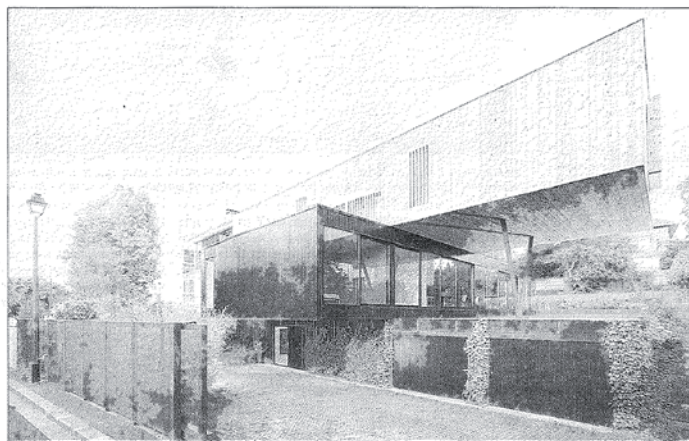
Maison remarquable à Sèvres



Rue Léon-Cladel

Une maison ouverte et chaleureuse

CEST UNE MAISON star des Hauts-de-Seine, œuvre du cabinet d'architectes Colboc Franzen & Associés, qui est accrochée à flanc de coteau, à deux pas du centre-ville de Sèvres. Construite sur le terrain d'un ancien verger, le bâtiment épouse la pente grâce à trois parallélépipèdes inversés. Le sous-sol, parallèle à la rue, est semi-enterré. Il comprend le garage, pour deux voitures, une buanderie, une chambre d'amis avec salle d'eau et sanitaire et une cave à vin. Sa façade en métal déployé, rouillée et recouverte de végétation, contraste avec le niveau supérieur recouvert d'aluminium laqué noir. Construit au-dessus, le rez-de-chaussée est ainsi situé à mi-pente du jardin, permettant de gommer la dénivelé naturelle. C'est l'espace à vivre qui accueille aussi la suite parentale.



polyvalente, d'une salle de bain et d'un coin douche», indique Arnaud Sachet.

Le toit de la pièce à vivre est utilisé comme terrasse avec un jardinet et des plantes. Chaque chambre est éclairée par deux fenêtres, en double exposition, favorisant ainsi la vue et la lumière naturelle tout en permettant une ventilation efficace. «Les menuiseries, le parquet, les volets et les rangements sont autant d'éléments dont le traitement décoratif distille un sentiment de domesticité chaleureuse, à l'image de toute la maison.» Le chauffage au gaz et l'isolation par l'extérieur concourent à faire de cette maison un bâtiment économe en énergie. Livrée en 2008, la villa représente une surface utile de 255 m². Le coût des travaux, mobilier inclus, hors honoraires, est de 480 000 euros.

Emmanuel Fèvre

• Colboc Franzen & Associés,
10 rue Bisson, 75020 Paris.
Tél : 01 42 49 80 24.
www.cfa-arch.com

De la lumière

Une grande baie vitrée court sur l'intégralité de la façade, au sud et à l'ouest. «Il n'y a pas de couloir, pas de cloison. La cuisine, la salle à manger et le salon sont en open-space le long des baies vitrées. L'entrée de la lumière est optimisée, tout en évitant les vis-à-vis avec les habitations

◆ Construite à flanc de coteau, reconnaissable entre toutes, la maison se compose de trois modules qui privilégient la fonctionnalité et l'espace de vie pour une famille de cinq personnes.

voisines. Une grande terrasse en teck est construite devant la cuisine», explique Arnaud Sachet, architecte. Une immense rangée de placards couvre la façade est, jusqu'à l'escalier et l'entrée de la suite parentale. Un bloc central, qui structure le plateau comme un

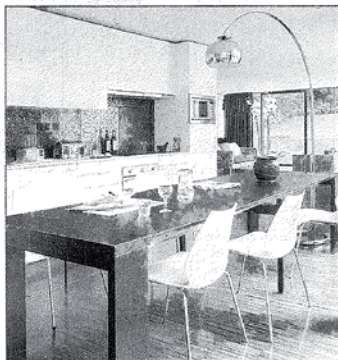
pilier, comprend les appareils de cuisine, la cheminée, la salle de bain et l'escalier desservant tous les niveaux. Le jardin s'offre à la vue des occupants, derrière les baies vitrées, et un petit bassin sert de mur de soutènement sur toute la largeur du terrain, devant les vitres du salon. «L'implantation des baies vitrées permet de garder une vue sur le versant ensoleillé de Sèvres. Les vitrages sont hautement performants et garantissent une faible déperdition thermique. Les menuiseries disposent toutes

d'une rupture de pont thermique», insiste l'architecte.

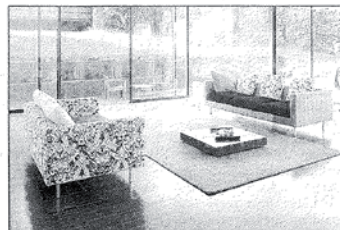
Étage convivial

La suite parentale est dotée d'un dressing et de sa propre salle de bain avec, elle aussi, une grande baie-vitrée occultable sur l'un des murs de la pièce. Une baignoire, intégrée dans le sol, offre une façon ludique de prendre son bain, avec une vue sur la nature. Le dernier étage s'aligne à son tour sur la rue. Habillé de lattes de pin sur la façade, il comprend trois chambres destinées aux en-

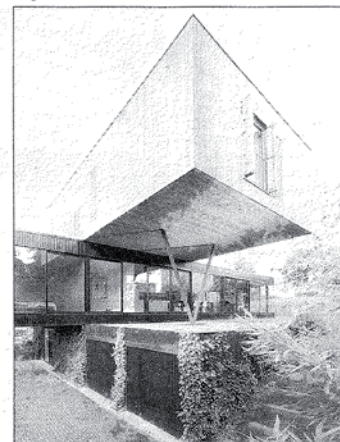
fants. «C'est un étage construit à la façon d'une cabane nichée dans les arbres, qui s'organise autour d'une salle



◆ La cuisine puis le salon et sa cheminée s'enroulent autour d'un noyau central. Celui-ci intègre une salle de bain et la cage d'escalier. Les pièces à vivre sont intégralement vitrées, côté jardin, pour profiter de la nature et de la lumière naturelle.



◆ Le vaste salon donne sur le jardin où un muret de soutènement contient un bassin planté d'espèces aquatiques. Les couleurs blanches et noires se marient avec les éléments de la cuisine et ceux des menuiseries.



◆ Des lattes de pin habillent le caisson du premier étage. Comme le rez-de-chaussée, il est construit à partir d'une structure métallique. Seul l'étage inférieur a nécessité l'emploi de béton.